

ГОСПРОГРАММА РАЗВИТИЯ СЕЛЬСКОГО ХОЗЯЙСТВА: ПЕРВЫЙ ГОД РЕАЛИЗАЦИИ

А.В. ГОРДЕЕВ,

*министр сельского хозяйства Российской Федерации,
академик Россельхозакадемии, г. Москва*

Ключевые слова: государственная программа развития сельского хозяйства, ее цели и задачи, ход реализации, инвестиции в основной капитал.



2008 год для работников агропромышленного комплекса страны стал знаковым. Впервые за последние 25 лет мы действуем, опираясь на разработанную в соответствии с Федеральным законом «О развитии сельского хозяйства» Государственную программу развития сельского хозяйства и регулирования рынков сельскохозяйственной продукции, сырья и продовольствия на 2008-2012 годы.

В Госпрограмме закреплён новый подход государства к сельскому хозяйству как к перспективной и потенциально высокотехнологичной отрасли нашей экономики, а к селу – как к важному укладу жизни нашего народа.

Если оценивать программу в целом, то следует отметить четыре основных момента. Во-первых, сам факт принятия программы свидетельствует о том, что государство относит сельское хозяйство к приоритетным отраслям экономики. Во-вторых, программа делает предсказуемой и прозрачной аграрную политику на ближайшие пять лет, что создаёт гарантии для бизнеса и делает отрасль более привлекательной для потенциальных инвесторов. В-третьих, программа систематизирует меры в области аграрной политики и определяет размеры государственной поддержки из федерального и регионального бюджетов. Это консолидирует ресурсы государства на решающих направлениях, содействует формированию единого экономического пространства. В-четвёртых, программа создаёт предпосылки для развития всех форм хозяйствования на земле и различных форм агробизнеса – как крупных, так и мелких, – оставляя окончательный выбор за самими крестьянами.

Создание механизмов для устойчивого экономического роста в сельском хозяйстве и решение социальных проблем российской деревни – это не отраслевые, а общегосударственные задачи, поскольку речь уже идет не только о сельском хозяйстве, речь идет о России, ее продовольственной безопасности, стратегических преимуществах страны на мировых рынках.

Важно отметить, что Госпрограмма является продолжением и одновременно расширением приоритетного национального проекта «Развитие АПК».

В ней так же, как и в нацпроекте, применены принципы программно-целево-

го подхода, увязки финансирования с достижением результатов, четкого взаимодействия между федеральным и региональным уровнями управления АПК. Госпрограмма предусматривает комплексный подход, имея в виду развитие производства и социальной сферы села.

В Государственной программе определены три главные цели на среднесрочную перспективу, а именно:

- устойчивое развитие сельских территорий и повышение уровня жизни сельского населения;

- повышение конкурентоспособности российской сельскохозяйственной продукции через ускоренную модернизацию основных фондов;

- сохранение и воспроизводство используемых в сельскохозяйственном производстве земельных и других природных ресурсов.

В соответствии с целями определены пять основных направлений работы, в которых предусмотрено и 54 целевых индикатора.

Первое – это социальное развитие села. По нему предусмотрено 4 ключевых показателя, в частности, такие, как ввод и приобретение жилья на селе, в том числе для молодых специалистов и членов их семей, обеспеченность сельского населения питьевой водой и уровень газификации домов.

Второе – создание общих условий функционирования сельского хозяйства. Здесь – 13 индикаторов, характеризующих поддержание почвенного плодородия, создание системы информационного обеспечения, оказание консультационной помощи, участие союзов сельхозтоваропроизводителей в формировании государственной аграрной политики.

Третье – развитие приоритетных подотраслей сельского хозяйства. Эта работа оценивается по 23 индикаторам, в том числе – динамика производства животноводческой продукции по видам, поддержка племенного животноводства, развитие северного оленеводства и табунного коневодства, овцеводства и козоводства, проведение противозооотических мероприятий. В растениеводстве внимание уделяется поддержке элитного семеноводства, развитию производства льна и рапса, закладке многолетних насаждений.

Четвёртое – достижение финансовой устойчивости хозяйств. Здесь – 9

индикаторов, характеризующих объем привлеченных кредитов, в том числе краткосрочных, инвестиционных, для малых форм хозяйствования (КФХ и ЛПХ), количество приобретенной сельскохозяйственной техники, удельный вес застрахованных посевных площадей.

Пятое – регулирование рынков сельскохозяйственной продукции, сырья и продовольствия. По этому направлению предусмотрено 5 индикаторов в части регулирования рынков зерна, мяса и сахара.

В целом исполнение госпрограммы оценивается восемью агрегированными показателями, которые в комплексе характеризуют состояние развития отрасли, и по ним соответственно ведется мониторинг на уровне правительства и Совета по приоритетным национальным проектам при президенте России.

Это индекс производства продукции сельского хозяйства в хозяйствах всех категорий, индексы производства продукции животноводства и растениеводства, индекс объема инвестиций в основной капитал в сельском хозяйстве, объем располагаемых ресурсов домашних хозяйств в сельской местности, доля отечественного производства в формировании ресурсов, коэффициент обновления основных видов сельскохозяйственной техники, индекс производительности труда в хозяйствах всех категорий.

Для обеспечения реализации Госпрограммы Минсельхозом России был выполнен комплекс организационных мероприятий: сформирована нормативно-правовая база, в том числе принято 10 постановлений правительства Российской Федерации, издано 20 приказов Минсельхоза России, организован мониторинг реализации Госпрограммы, заключены соглашения со всеми субъектами Российской Федерации и с 38 союзами и ассоциациями сельхозтоваропроизводителей.

Сегодня уже можно дать оценку того, как реализуется Госпрограмма, какие

A government program of development of agriculture, its purpose and a problem, a course of realisation, the investment into a fixed capital.

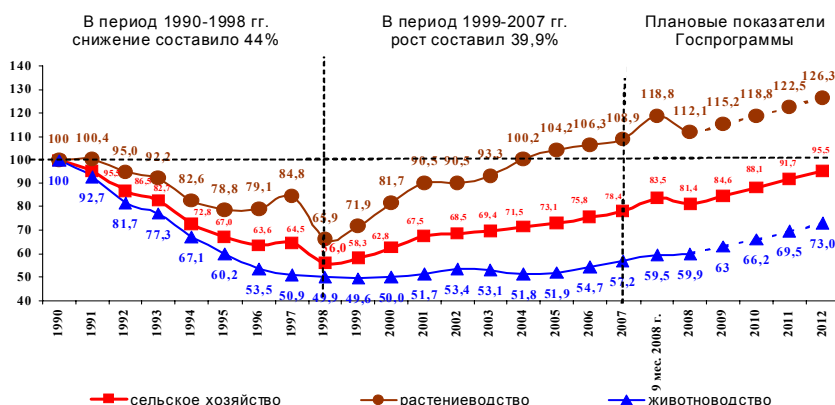


Рисунок 1. Индекс валовой продукции сельского хозяйства (в сопоставимых ценах, в % к 1990 г.)

имеются результаты и проблемы.

Необходимо отметить, что принятые в последние годы меры, направленные на улучшение социально-экономического положения в аграрной сфере, в том числе реализация приоритетного национального проекта «Развитие АПК», позволили сформировать тенденцию роста производства сельскохозяйственной продукции, которая сохраняется и в текущем году.

Индекс производства продукции сельского хозяйства в этом году, по оценкам, составит 107,3%. Это на 3,5 процентных пункта выше прогноза на этот год. Соответственно, объем производства продукции животноводства вырастет на 4%, растениеводства – на 9,9%.

В 2008 году собран самый большой урожай зерна за последние пятнадцать лет – более 100 млн т зерна в чистом весе. Полученная урожайность – 22,2 ц/га – является рекордной за всю историю России. Также впервые собрано 60 млн т ценнейшей продовольственной культуры – пшеницы. Таким образом, будут полностью обеспечены потребности страны как на продовольственные, так и на фуражные цели. Сохраняется экспортный потенциал в объеме 20-25 млн т. Мы становимся крупнейшим игроком на мировом рынке зерна.

Также высокие результаты достигнуты в производстве риса, подсолнечника, сахарной свеклы, овощей и картофеля. Кстати говоря, о картофеле: за период с 1990 года его валовой сбор вырос с 31 млн т до 37 млн т, т.е. на 20%. А по овощам рост составил 50% – с 10,5 млн т до 15,5 млн т.

Особо хотелось бы отметить работу земледельцев следующих регионов:

- Краснодарского края, собравших свыше 11 млн т зерна при урожайности выше 50,0 ц/га, этим самым подтвердив статус житницы России;

- Ростовской области, собравших более 9,0 млн т зерна при урожайности 33 ц/га;

- Ставропольского края, где валовой сбор зерна составил более 8,5 млн т; это наивысший результат за всю историю края;

- Республики Татарстан – здесь намолотили более 6,0 млн т;

- Воронежской области, собравших более 5 млн т зерна; это самый высокий урожай за всю историю области;

- Республики Башкортостан, собравших 5,0 млн т;

- Белгородской области, получивших более 3,0 млн т зерна;

- Липецкой области, собравших 3,0 млн т зерна при урожайности 44,0 ц/га; это абсолютный рекорд за всю историю области и Центрально-Черноземного региона.

Стабильно наращивают объемы производства земледельцы Республики Мордовия и Рязанской области.

В крайне неблагоприятных условиях аграрии Алтайского края намолотили почти 4,0 млн т, Новосибирской области – более 3,2 млн т.

Высоких показателей добиваются свекловоды Ставропольского, Краснодарского краев, Рязанской, Липецкой, Курской областей, где урожайность сахарной свеклы составляет 370-450 ц/га, т.е. достигла европейского уровня.

Позитивная динамика в растение-

водстве достигнута не только благодаря хорошим погодным условиям, но и за счет внедрения современных ресурсосберегающих технологий, которые применяются на 30% площадей, а также расширения посевных площадей под зерновыми на 2 млн га (в т.ч. более 1 млн га за счет неиспользуемых площадей).

В настоящее время осуществлен хороший задел уже под урожай следующего 2009 года. Работы по озимому севу прошли организованно с учетом погодных условий на площади 17 млн га. Это чуть больше, чем в прошлом году. Замечу, что роль озимого клина – ключевая. Так, в текущем году его доля в валовом сборе зерновых составила порядка 45%.

Если говорить о животноводстве, то в Государственной программе так же, как и в нацпроекте, оно является ключевым направлением развития сельского хозяйства на ближайшую пятилетку.

Надо отметить, что здесь тоже достигнуты положительные результаты. В частности, производство скота и птицы на убой увеличилось на 8%. Особенно заметный прирост достигнут в птицеводстве (16,5%) и в свиноводстве (более 8%).

Продолжается рост производства молока, хотя здесь имеется отставание от прогнозируемого показателя. Поэтому Министерство с 2009 года усиливает внимание к этому направлению.

В целом по стране можно выделить 67 территорий, в которых общие объемы производства скота и птицы на убой в живом весе за 9 месяцев т.г. увеличились к уровню соответствующего периода 2007 года.

Наибольший прирост производства достигнут в Белгородской области (133 тыс. т или 35,1%), в Ленинградской области (32 тыс. т или 26%), в Челябинской области (26 тыс. т или 20,7%), в Республике Татарстан (25 тыс. т или 11,5%), в Ростовской и Липецкой областях (по 20 тыс. т) и в других.

Производство молока во всех категориях хозяйств за январь-сентябрь 2008 года составило 26,1 млн т. При этом в сельхозпредприятиях оно возросло на 40 тыс. т или на 0,4%, в хозяйствах населения – на 204 тыс. т или на 1,5% и в крестьянских (фермерских) хозяйствах – на 72 тыс. т или на 7,2%.

Возросло производство молока в 47 регионах. В Республике Татарстан его объемы возросли на 72 тыс. т, в Саратовской области – на 62 тыс. т, в Республике Башкортостан и Новосибирской области – на 38 тыс. т, в Ростовской и Тюменской областях – на 37 тыс. т, в Оренбургской области – на 28 тыс. т, в Алтайском крае – на 24 тыс. т, в Белгородской и Курской областях – на 23 тыс. т.

В то же время в 30 регионах производство молока снизилось.

Средний надой молока от 1 коровы в сельхозпредприятиях составил 3 157 кг, что на 186 кг больше уровня соответствующего периода 2007 года.

Таблица 1

Показатели развития животноводства в Российской Федерации, тыс. т

	2008 г. (план)	За период январь-сентябрь	
		2008 г.	2008 г. в % к аналогичному периоду прошлого года
Производство скота и птицы на убой (в живом весе)	8 950	5 831,6	108,0
В том числе:			
крупный рогатый скот		1 836,5	100,3
свиньи		1 640,9	107,7
овцы и козы		177,4	103,5
птица		2 128,6	116,8
Производство молока	33 000	26 061,3	101,2

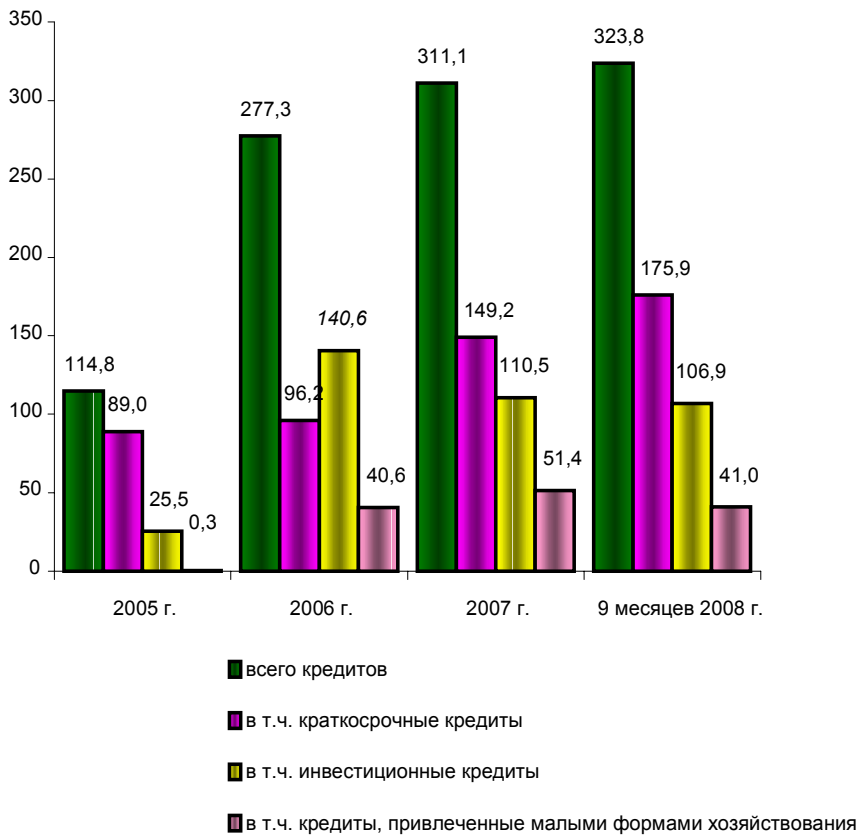


Рисунок 2. Объем привлеченных в сельское хозяйство кредитов, млрд руб.

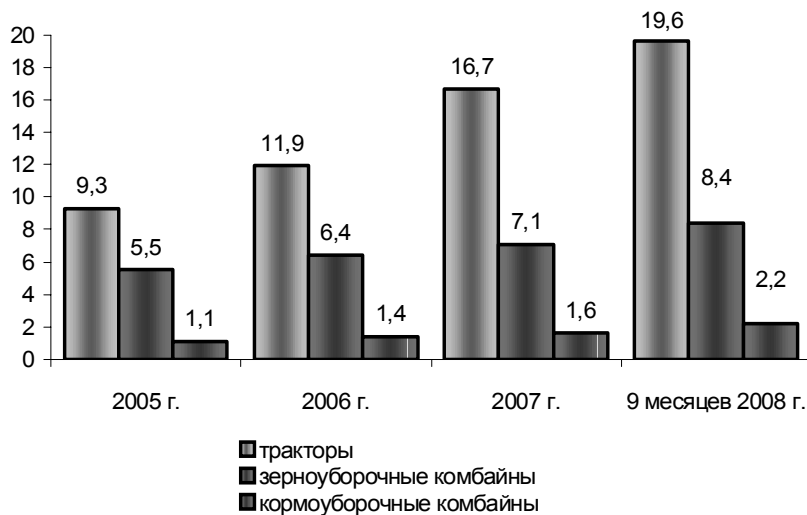


Рисунок 3. Приобретение техники сельхозорганизациями и крестьянскими (фермерскими) хозяйствами, включая индивидуальных предпринимателей, тыс.

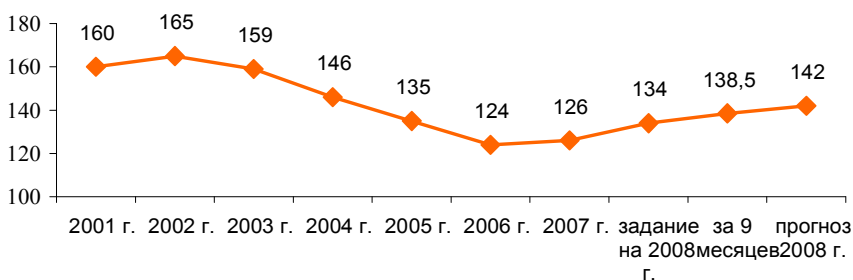


Рисунок 4. Энергообеспеченность сельскохозяйственных организаций, л.с. на 100 га посевной площади

За 9 месяцев текущего года ОАО "Росагролизинг" поставлено 34,8 тыс. голов племенного молодняка крупного рогатого скота или 69,6% от запланированного на 2008 год и поставлено оборудования для животноводства на 139,2 тыс. голов.

Прирост реализации племенного молодняка за этот период составил 17,3%, удельный вес племенного скота в общем поголовье достиг 9,5%.

Опираясь на данные о выполнении Госпрограммы за 9 месяцев, можно сказать, что этот год с точки зрения производственных показателей - один из лучших за все годы реформы, начиная с 1992 года.

Немалую роль в этом сыграл рост объема инвестиций в основной капитал в сельском хозяйстве, индекс которого составил 106,4%. Объем кредитов, привлеченных в агропромышленный комплекс, за 9 месяцев текущего года превысил прошлогодний показатель на 20 млрд руб. и составил почти 324 млрд руб.

За этот же период приобретено 19 тыс. 600 тракторов (это на 17% больше, чем за весь прошлый год), 8 тыс. 400 зерноуборочных комбайнов (это на 18% больше) и 2 тыс. 200 кормоуборочных, что на 37% превышает показатель всего 2007 года.

Энергообеспеченность сельскохозяйственных организаций в расчете на 100 га посевной площади достигнет в этом году 142 л.с., что на 16 л.с. больше, чем в прошлом году.

По данным Росстата, за первое полугодие располагаемые ресурсы домашних хозяйств в сельской местности на одного члена хозяйства в месяц уже превысили годовой плановый показатель почти на 5% (на 344 руб.) и составили 7 429 руб.

Темпы роста заработной платы в сельском хозяйстве начиная с прошлого года стали превышать аналогичные показатели в экономике в целом. В этом году превышение составило 38%. Однако в абсолютном выражении заработная плата в сельском хозяйстве остается довольно низкой и составляет в среднем около 7 718 руб., а это вдвое ниже средней зарплаты по стране.

По направлениям Госпрограммы к 15 ноября с начала года профинансировано более 93 млрд руб. или 82% к общему объему средств.

Вместе с тем в сравнении с прошлым годом финансовый результат деятельности ухудшается, прогнозируется снижение уровня рентабельности на 1,7 процентных пункта (до 15%).

Основной причиной является то, что реализация Госпрограммы практически с начала года осуществляется в экономических условиях, существенно отличающихся от тех, которые прогнозировались при ее разработке.

Произошел значительный рост цен на материальные ресурсы, которые потребляет сельское хозяйство. Так, например, за 9 месяцев нынешнего года



Рисунок 5. Темп роста среднемесячной номинальной начисленной заработной платы, %

Таблица 2

Справочно: заработная плата, руб./мес.

	2005 г.	2006 г.	2007 г.	2008 г.
В экономике в целом	8 555	10 634	13 527	16 502
В сельском хозяйстве	3 304	4 169	6 128	7 718
Сельское хозяйство по отношению к народному хозяйству, %	39	39	45	47



Рисунок 6. Финансовая устойчивость сельскохозяйственных организаций

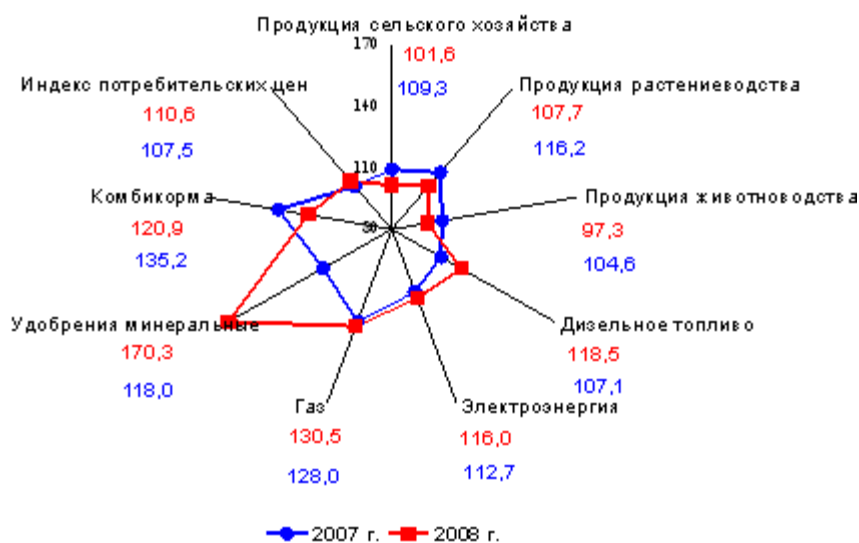


Рисунок 7. Индексы цен производителей на реализуемую сельскохозяйственную продукцию и некоторые виды промышленной продукции в сентябре 2008 г., % к декабрю предыдущего года

цены на минеральные удобрения повысились по сравнению с декабрем предыдущего года на 70%. В период посевной и уборки урожая цены на дизельное топливо резко подскочили. Их рост превышал 30% с начала года. В то же время цены на продукцию сельского хозяйства выросли всего на 1,6%, а на животноводческую продукцию даже снизились на 2,7%. То есть основной проблемой является диспаритет цен, о чем, к сожалению, приходится говорить уже не первый год.

С целью поддержания доходов сельхозпроизводителей правительство России и Федеральное собрание в текущем году приняло целый ряд важных поправок в закон "О федеральном бюджете на 2008 год".

За последние месяцы к бюджету Госпрограммы на 2008 год было добавлено около 60 млрд руб., что означает его увеличение примерно на три четверти.

В том числе принято решение о дополнительном выделении финансовых средств на компенсацию части затрат на приобретение минеральных удобрений в размере 8 млрд руб. и на комбикорма для свиноводства и птицеводства - 10 млрд руб., а также еще 10 млрд руб. на компенсацию дополнительных затрат на приобретение сельскохозяйственными товаропроизводителями дизельного топлива.

Для преодоления дефицита кредитных ресурсов на увеличение уставного капитала Россельхозбанка направлено 33,5 млрд руб. (в том числе 2 млрд руб. с опережением из бюджета 2009 года). Также буквально на днях решен вопрос о выделении Россельхозбанку субординированного кредита в объеме 25 млрд руб.

Кроме того, на 2009 год и плановый период 2010-2011 годов проектом Федерального закона предусмотрено ежегодное дополнительное ресурсное обеспечение в объеме 21 млрд руб. Они направляются, в частности, на:

- увеличение субсидий на племенное животноводство;
- поддержку региональных программ по развитию молочного и мясного скотоводства и мероприятий, направленных на развитие несельскохозяйственной деятельности в сельской местности и системы сельскохозяйственной потребительской кооперации;
- проведение закупочных и товарных интервенций зерна.

Благодаря принятым решениям ресурсное обеспечение Госпрограммы на пять лет возросло на 122,5 млрд руб. и превысило 673 млрд руб.

Обращаясь к вопросу об очередных задачах по обеспечению реализации Госпрограммы, обратил бы внимание на три проблемы.

Первая. В настоящее время правительство работает над комплексом дополнительных мер по стабилизации ситуации с кредитованием АПК.

По информации с мест, отмечают

Экономика

ся многочисленные случаи отказов в кредитовании организаций АПК, банки повышают размер процентных ставок по кредитам, в том числе по уже заключенным кредитным договорам, растут требования к залоговому обеспечению.

В этой связи правительством принят ряд решений по обеспечению в приоритетном порядке финансирования начатых инвестиционных проектов и текущей деятельности предприятий агропромышленного комплекса, а также по финансированию перспективных проектов, имеющих особое значение для сельскохозяйственной отрасли.

Вторая проблема связана с обеспечением сбыта и поддержанием необходимого уровня доходности производства сельскохозяйственной продукции.

Сегодня мы отмечаем обострение борьбы за рынки, и есть угроза дальнейшего увеличения импорта продовольствия. Отмечу, что сейчас за счет импорта уже формируется 36% товарных ресурсов. Для предотвращения

этой угрозы необходимо реализовать комплекс мер государственного регулирования и, прежде всего, проводить адекватное современной ситуации таможенно-тарифное регулирование.

В условиях падения цен на зерно принимаются меры по повышению эффективности закупочных интервенций. Увеличен объем их финансирования, что позволит закупить от 6 до 8 млн т зерна. Повышены цены на продовольственную пшеницу 3 класса с 5 100 до 5 500 руб. за тонну. Однако этих решений недостаточно, и в настоящее время Министерство готовит предложение по дополнительным мерам по стабилизации рынка зерна, включая поддержку экспорта.

Важная тема - принятие Федерального закона о торговле, который должен обеспечить баланс интересов производителей и потребителей в части распределения доходов на пути от производителей к потребителям.

Третья проблема касается социаль-

ного развития села. Реализуемые меры по повышению качества жизни на селе в настоящее время носят разрозненный характер.

В целях достижения максимального эффекта представляется целесообразным трансформировать с 2010 года Федеральную целевую программу "Социальное развитие села до 2012 года" в программу по комплексной модернизации сельских поселений, включающую в себя мероприятия приоритетных национальных проектов "Здоровье", "Образование", "Доступное и комфортное жилье - гражданам России", других целевых программ, предусматривающих развитие социальной, транспортной, энергетической и иной инфраструктур в сельской местности.

Таким образом, Минсельхоз России, имея четкие ориентиры в своей деятельности, принимает все необходимые меры для стабильного развития сельского хозяйства в условиях меняющейся мировой экономики.