

ИНТЕГРАЦИЯ КАК НЕОБХОДИМЫЙ ПРОЦЕСС СОВЕРШЕНСТВОВАНИЯ СИСТЕМЫ ГОСУДАРСТВЕННОГО РЕГУЛИРОВАНИЯ АГРОПРОМЫШЛЕННОГО ПРОИЗВОДСТВА В ЯМАЛО-НЕНЕЦКОМ АВТОНОМНОМ ОКРУГЕ

Е.Г. КАНЕВ,
аспирант, Тюменская ГСХА

Ключевые слова: интеграция, государственное регулирование, агропромышленный комплекс, Ямало-Ненецкий автономный округ.

Попытки государственных органов власти региона решить вопрос по выходу сельского хозяйства из финансово-экономического кризиса путем увеличения объемов финансовой поддержки сельхозпредприятий пока не получают ожидаемого результата. По нашему мнению, данные обстоятельства во многом предопределены следующими недостатками в системе государственного регулирования агропромышленного производства автономного округа:

- слабой зависимостью финансового результата сельскохозяйственных предприятий от объема вложенных бюджетных средств в сельское хозяйство региона, что ведет к финансированию убытков, связанных с неэффективным хозяйствованием, и, как результат, порождает иждивенческие настроения в сельхозорганизациях;

- отсутствием в системе государственного регулирования механизма, способствующего реализации произведенной продукции по рыночным ценам, консолидированному представлению своих интересов на рынках сбыта, проведению единой интеграционной и производственной политики.

Для решения обозначенных проблем необходим механизм совершенствования системы государственного регулирования агропромышленного производства региона. Данный механизм должен предусматривать использование наряду с уже применяемыми экономическими рычагами поддержки сельхозпредприятий (например, субсидирование основных затрат производства (ГСМ, корма), реализация программ развития отраслей сельского хозяйства) еще и помощь в создании в аграрном секторе региональной интегрированной корпоративной структуры (РИКС) на базе сельхозпредприятий Ямало-Ненецкого автономного округа.

Целью функционирования такого механизма должно стать развитие аграрного сектора Ямало-Ненецкого автономного округа по следующим

приоритетным направлениям:

- развитие оленеводства как основополагающей отрасли экономики сельского хозяйства региона в муниципальных районах;

- совершенствование межхозяйственных отношений в общественном секторе производства на базе оленеводческой отрасли;

- рост мотивации сельскохозяйственных предприятий в производстве и реализации продукции оленеводства.

По мнению ряда ученых [1], в деле укрупнения сельскохозяйственных предприятий и решения вопросов финансирования и инвестирования должны более активно использоваться такие формы реорганизации, как слияние и присоединение.

В аграрном секторе экономики региона для реализации интеграционных процессов, прежде всего в оленеводческой отрасли, существует достаточно устойчивая «база» в виде унитарных предприятий и предприятий иных организационно-правовых форм, занятых в ведущей отрасли сельского хозяйства региона – оленеводстве. Так, по состоянию на 01.01.2008 г. выпасом поголовья оленей общественного сектора производства численностью 244,9 тыс. голов заняты 17 сельхозпредприятий.

Главным отличительным признаком РИКС должно стать наличие в объединении специализированной управляющей компании, выполняющей следующие функции (табл. 1):

- обеспечение рациональных связей с государственными органами управления;

- подготовка, координация и контроль за выполнением корпоративных планов и программ совместной деятельности хозяйствующих субъектов;

- привлечение внешних инвесторов;

- выполнение других управленческих функций, связанных с защитой и реализацией интересов участников общества.



625003, г. Тюмень,
ул. Республики, 7,
Тел. (3452) 46-16-43;

E-mail: roningl@mail.ru

Основными принципами объединения агропромышленных предприятий в корпорацию являются:

- выгодное сотрудничество – основной принцип участия в корпорации, в результате чего каждый участник корпорации приобретает для себя определенные выгоды от совместной деятельности;

- достижение баланса влияния – принцип, при котором отсутствует право контрольного пакета акций. Корпорация преследует интересы всех своих участников, руководствуется критериями эффективности и интересами развития общего бизнеса, а не частными интересами какого-либо отдельного крупного акционера;

- общая стратегия развития – принцип, при котором разрабатывается стратегический план и принимаются при участии всех участников сообщества краткосрочные и долгосрочные программы и проекты развития корпорации. В структуре корпорации для этого создается соответствующее подразделение, обеспечивающее разработку и согласование стратегических мероприятий развития;

- единство в управлении – принцип, при котором обеспечивается управление участниками общества при выполнении корпорацией таких функций, как маркетинг и сбыт, управление финансами, издержками и качеством, формирование единой ценовой политики;

- подчиненность корпоративным целям – работа всех участников должна быть организована только для достижения поставленных перед корпорацией стратегических целей.

Региональная интегрированная корпоративная структура в своей основе должна исключить негативные факторы, прослеживающиеся на микроуровне и связанные с функционированием РИКС – бюрократизацию и злоупотребление контрольно-управленческими функциями, искусствен-

Integration, state regulation, agriculture, Yamal-Nenets autonomous region.

ного поддержания предприятий, не выполнивших производственной программы по причинам, не связанным с внешними малопредсказуемыми факторами, за счет рентабельных участников корпорации.

По нашему мнению, обеспечение конкурентоспособности региональных сельскохозяйственных предприятий может быть достигнуто лишь при активном встречном движении двух процессов: интеграции на основе кооперации в сельском хозяйстве ре-

гиона и совершенствовании системы государственного регулирования агропромышленного производства.

В обеспечении поддержки функционирования РИКС предлагается:

- субсидирование конечной корпоративной цены на произведенную продукцию;
- субсидирование поголовья оленьей сельскохозяйственных предприятий;
- поддержка в форме субсидий, льготных кредитов, компенсаций ча-

сти процентов по банковским кредитам участников интегрированного сообщества при приобретении необходимых средств производства;

- поддержка маркетинга корпоративной продукции, включая субсидии на ее хранение, транспортировку и улучшения качества;
- поддержка в развитии производственной инфраструктуры, научно-исследовательской и инновационной деятельности, улучшения производственных показателей.

Таблица 1

Функциональные обязанности в корпорации (РИКС)

Общие функции	Функции управляющей компании	Общие функции	Функции участников корпорации
Производство	Формирование стратегических планов производств и программ развития по отраслям, контроль, координация и поддержка реализации планов производственной деятельности и отраслевых программ развития, участие в зооветеринарных мероприятиях, организации подкормки оленей, регулирование производственных отношений с общинами КМНС	Производство	Планирование, оперативное управление производственной деятельностью на местах, выполнение мероприятий программ развития предприятия и совместных функций с управляющей компанией
Снабжение	Комплексное обеспечение участников корпорации материально-техническими ресурсами (механизм субсидирования первоначальных затрат производства)	Снабжение	Снабжение производственных подразделений
Сбыт	Продвижение корпоративной продукции на рынке, рекламная деятельность, изучение новых рынков сбыта, создание бренда корпорации	Сбыт	Реализация продукции мелким и крупным потребителям на внутреннем и внешнем рынках
Финансы и учет	Бюджет корпорации, управление финансовым портфелем, инвестиции, кредитная политика, бухгалтерский учет управляющей компании, аудит хозяйственной деятельности участников корпорации, выработка рекомендаций по совершенствованию хозяйственного учета	Финансы и учет	Планирование бюджета и бухгалтерский учет хозяйственных операций
Кадры	Формирование эффективного менеджмента корпорации	Кадры	Проведение кадровой политики на местах
Имущество	Координация в управление имуществом	Имущество	Управление имуществом
Советы корпорации	Организация проведения высших советов корпорации	Советы корпорации	Участие в высших советах корпорации
Целевые функции		Целевые функции	
Имидж	Организация работы с потенциальными потребителями		
Инновации и инвестиции	Обеспечение научно-технического развития корпорации и реализация инвестиционных проектов		

Реализация мероприятий поддержки функционирования РИКС в форме субсидирования конечной корпоративной цены на произведенную продукцию и субсидирования содержания поголовья оленей потребует разработки соответствующих механизмов реализации данных форм государственной поддержки.

Механизм субсидирования конечной корпоративной цены на произведенную продукцию - одно из сложных и наиболее перспективных направлений государственной поддержки, так как включает комплекс взаимоувязанных мероприятий по организации эффективной экономической политики всех участников РИКС.

Механизм субсидирования поголовья оленей, основанный на стимулирующем характере распределения бюджетных субсидий, способен повлиять на улучшение производственных показателей сельскохозяйственных организаций и тем самым способствовать сокращению кризисных явлений в сельском хозяйстве автономного округа.

Субсидирование первоначальных затрат производства в рамках РИКС потребует выстраивания интеграционной структуры таким образом, чтобы обеспечить эффективное расходование бюджетных средств и материально-техническое снабжение сельскохозяйственных организаций посредством централизации лимитов финансирования первоначальных затрат производства в едином центре их реализации на конкурсной основе.

Применение программно-целевого метода должно обеспечить поддержку интегрированного общества в строительстве инфраструктуры сбыта корпоративной продукции, в «раскрутке» бренда, в решении вопроса оленеёмкости пастбищ, технологическом и инновационном прорыве развития всех отраслей сельского хозяйства региона и т.д. Мероприятия программ развития должны точно решать коренные проблемы аграрного сектора, отвечать стратегическому плану развития корпоративного общества, быть технически и экономически обоснованными, носить инновационный и социально-экономический характер.

В структуре РИКС предлагается

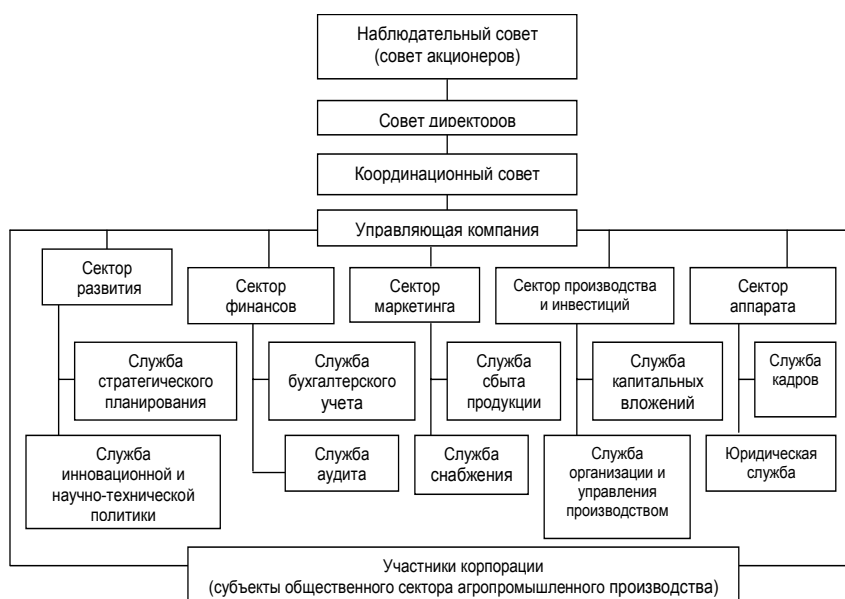


Рисунок 1. Механизм организации корпоративного сообщества

создание трех советов (рис. 1):

- наблюдательного совета, который формируется из высших представителей участников интеграционного формирования, государственных и муниципальных органов власти (совет акционеров);

- совета директоров, который формируется также из высших представителей организаций-участников;

- координационного совета, который формируется из руководителей секторов управляющей компании.

Главная цель трехуровневой вертикали управления РИКС – создание единой гармоничной экономической и управленческой последовательности в цепи «государство – производитель – финансовый результат».

Предложенная модель интегрированной структуры, отличаясь от классической, главным образом, отсутствием прямой необходимости распределения корпоративной прибыли, а следовательно, иным подходом к финансированию корпоративного общества, требует определения показателей эффективности РИКС.

В целом эффективность функционирования РИКС предлагается рассчитывать по следующей формуле:

$$Pr_{РИКС} = Pr_{РИКС} - Pr_{вне РИКС}$$

где $Pr_{РИКС}$ – прирост показателя эффективности j региональной интегрированной корпоративной структуры в целом, обусловленный реализацией в ней факторов и механизмов роста эффективности; $Pr_{РИКС}$ – значение показателя эффективности j региональной интегрированной корпоративной структуры в целом; $Pr_{вне РИКС}$ – максимальное значение показателя эффективности j для той же группы предприятий при их деятельности вне региональной интегрированной корпоративной структуры.

$$Pr_{вне РИКС} = \max \left\{ Pr_{кл. инт. стр.}, Pr_{вне инт. стр.} \right\}$$

где $Pr_{кл. инт. стр.}$ – значение показателя эффективности j для той же группы предприятий при их деятельности в классической интегрированной структуре; $Pr_{вне инт. стр.}$ – значение показателя эффективности j для той же группы предприятий при их деятельности вне интегрированных структур.

В оценке эффективности функционирования региональной интегрированной корпоративной структуры по отдельным показателям предлагается определять оценку эффективности по фискальным, общехозяйственным расходам и влиянию бюджетных субсидий на вы-

ручку от реализации продукции. Данные показатели позволяют выделить дополнительные преимущества в интеграционных процессах и выявить направления работы управляющей компании в улучшении экономического положения как интегрированного общества в целом, так и его отдельного участника.

Эффективность функционирования РИКС по фискальным расходам, характеризует уровень экономии участников корпорации на налоговых платежах в интегрированной структуре. Данный показатель нами предлагается измерять следующим образом:

$$H_i = 100 - (N_{i,1} / N_{0,i}) \cdot 100,$$

где H_i – снижение налоговой нагрузки участников корпорации, отдельно взятого i -го участника корпорации в %; $N_{i,1}$ – фискальные расходы участников корпорации, отдельно взятого i -го участника корпорации после интеграции; $N_{0,i}$ – фискальные расходы участников корпорации, отдельно взятого i -го участника корпорации до интеграции.

Эффективность функционирования РИКС по влиянию бюджетных субсидий на выручку от реализации продукции. Данный показатель нами предлагается измерять следующим образом:

$$Pr_{Э РИКС суб.в. i} = Э_{РИКС суб.в. i} - Э_{до интегр. суб.в. i}$$

где $Pr_{Э РИКС суб.в. i}$ – прирост показателя влияния бюджетных субсидий на выручку от реализации продукции в РИКС в целом, отдельно взятом i -м участнике корпорации, обусловленный реализацией в ней факторов и механизмов, обеспечивающих рост выручки от реализации продукции; $Э_{РИКС суб.в. i}$ – показатель влияния бюджетных субсидий на выручку от реализации продукции в РИКС в целом, отдельно взятом i -м участнике корпорации; $Э_{до интегр. суб.в. i}$ – показатель влияния бюджетных субсидий на выручку от реализации продукции участника корпорации до интеграционных процессов в целом, отдельно взятом i -м участнике корпорации до интеграции.

$$Э_{суб.в.} = (B-P)/P,$$

где $Э_{суб.в.}$ – коэффициент эффективности субсидий по выручке от реализации продукции; B – выручка от реализации продукции; P – бюджетные субсидии.

Эффективность функционирования как управляющей компании, так и ее отдельного структурного подразделения по общехозяйственным рас-

ходам участников корпорации, характеризует уровень отдачи затрат как на содержание управляющей компании, так и ее отдельного структурного подразделения в процессе формирования участниками корпорации затрат на управление производством и реализацией продукции. Данный показатель нами предлагается измерять следующим образом:

$$Э_{упр.ком., i} = \Phi_{0,i} / \Phi_{1,i},$$

где $Э_{упр.ком., i}$ – коэффициент эффективности функционирования управляющей компании, отдельно взятого i -го структурного подразделения по общехозяйственным расходам участников корпорации; $\Phi_{0,i}$ – финансовые затраты участников корпорации на осуществление функций управляющей организации, отдельно взятого i -го структурного подразделения до интеграции; $\Phi_{1,i}$ – финансовые затраты управляющей организации, отдельно взятого i -го структурного подразделения на осуществление переданных функций участников корпорации.

Иными словами, данный показатель указывает на то, что в региональной интегрированной корпоративной структуре каждый из участников корпорации получает экономии общехозяйственных расходов на единицу вложенных денежных средств в обеспечение финансирования управляющей компании при условии передачи части функций управляющей компании и сокращения участниками корпорации расходов, направляемых ранее на финансирование таких функций.

Предложенная интеграционная модель развития аграрного сектора Ямало-Ненецкого автономного округа должна стать базой для дальнейшего развития агропромышленного производства региона, обеспечить интересы хозяйствующих субъектов общественного сектора производства в реализации продукции оленеводства на региональном и внешнем рынках по ценам, обеспечивающим положительный финансовый результат по итогам отчетного года. Результаты проведенного исследования научно обосновывают инициативы региональных органов власти в проведении политики сохранения и развития трудовой занятости на селе и в местах традиционного образа жизни коренных малочисленных народов Севера, будут способствовать повышению эффективности вливания в аграрный сектор экономики бюджетных ассигнований, а также сохранению и развитию кочевого общинного уклада жизни автономного округа.

Литература

1. Векленко В. И., Солошенко Р. В., Коробов В. Д., Долгополов В. А. Совершенствование форм и методов реформирования сельскохозяйственных предприятий // Аграрная наука. 2008. № 2. С. 3.
2. Канев Е. Г., Пахомчик С.А. Аграрный протекционизм общественного сектора производства в Ямало-Ненецком автономном округе // Аграрный вестник Урала. 2008. № 5. С. 84-86.