

ЗАНЯТОСТЬ СЕЛЬСКОЙ МОЛОДЕЖИ В КОНТЕКСТЕ МОЛОДЕЖНОЙ ПОЛИТИКИ РЕГИОНА

А.С. ВАБУЛИНА,
аспирант, Тюменская ГСХА

Ключевые слова: молодежь, молодежная политика, занятость, безработица, социально-экономические проблемы села, инфраструктура села, закрепление молодых специалистов.

Возрождение российской деревни, будущее сельских территорий во многом зависит от сельской молодежи. Именно она должна создать благоприятные условия для жизни сельского населения, обеспечить устойчивое и динамическое развитие российского агропромышленного комплекса. Большое значение в социальной дифференциации молодежи имеет показатель занятости, который напрямую зависит от мировоззрения и ценностных ориентиров нынешнего поколения, поэтому изучение проблемы молодежной безработицы, анализ социально-экономического положения безработной молодежи села и их мотивационных предпочтений является на сегодняшний момент наиболее важным и актуальным.

Молодежная занятость является одной из ключевых проблем реализации молодежной политики страны. Согласно ст. 16 Закона Тюменской области от 6 февраля 1997 г. №72 «О молодежной политике в Тюменской области» молодые граждане области имеют следующие гарантии в сфере занятости: свободу выбора вида занятости, в т.ч. работы с различными режимами труда, правовую защиту от необоснованного увольнения, бесплатное содействие в подборе подходящей работы и трудоустройстве, предоставление работодателями в соответствии с их заранее поданными заявками подходящей работы на период не менее трех лет выпускникам учебных заведений. Безработным гражданам гарантируется бесплатное обучение новой профессии, повышение квалификации по направлению службы занятости, компенсация материальных затрат в связи с направлением на работу в другую местность по предложению службы занятости, право на получение пособия по безработице, стипендии на период профессионального обучения, право на участие в оплачиваемых общественных работах, право на получение субсидии для организации собственного дела.

Тюменская область представляет большой интерес для исследования занятости молодых людей, поскольку имеет уникальное значение для экономики России, которое выражается, во-первых, развитостью топливно-энергетического комплекса региона; во-вторых, характеризуется более молодым составом населения и трудовых ресурсов; в-

третьих, региональный закон по регулированию молодежной политики не всегда исполняется в полной мере, так как отсутствует эффективный механизм его исполнения.

Цель и методика исследования

Исходя из всего вышесказанного, автор ставит перед собой цель изучить проблему занятости сельской молодежи и обозначить механизмы реализации молодежной политики региона, а также определить экономически обоснованные пути оптимизации занятости молодых людей и способы сокращения молодежной безработицы на селе.

Ввиду того, что статистические данные о численности безработных охватывают лишь лиц, зарегистрированных в органах государственной службы занятости, в сентябре – октябре 2007 года было проведено социологическое исследование по анкете «Проблемы безработицы сельской молодежи» (N=702) (работа была выполнена при финансовой поддержке гранта Губернатора Тюменской области, 2007 г.). Размещение выборки осуществлялось по региону на четырех уровнях.

Первый уровень – сельские административные районы. В ходе подготовки проведения исследования было отобрано пять сельских районов с различным типом занятости населения: аграрная занятость, агропромышленная и преимущественно индустриальная занятость. Тип занятости определялся наличием в районе предприятий по переработке сельскохозяйственной продукции и других отраслей промышленности, развитием строительства, транспорта, связи и т.д., а также приближенностью района к областному центру или другому городу с развитой промышленностью, что позволяет жителям села иметь доходное занятие или стабильный рынок труда. Районы, в которых проводилось обследование: Тюменский, Исетский, Заводоуковский (90 км), Ярково-ский и Бердюжский.

Второй уровень – сельские округа, имеющие различную организационно-правовую форму хозяйствования и экономическое положение.

Третий уровень – населенные пункты различного административно-хозяйственного типа, равноудаленные от административно-культурных центров, имеющие и не имеющие с ними регулярную транспортную связь.



625003, г. Тюмень,
ул. Республики, 7,
Тел.: (3452) 46-16-43

Четвертый уровень – сельская молодежь в возрасте от 16 до 29 лет, безработная и занятая на производстве.

Результаты исследования

По данным областной статистики, на 1 января 2007 года доля молодых людей в возрасте от 16 до 29 лет в общем числе сельских безработных составляет 38,3%. В ряду безработных молодых людей 28,8% имеют высшее и среднее профессиональное образование, 18,1% – начальное профессиональное, 53,1% – общее среднее. На рынок труда поступают в основном три категории молодых людей: выпускники общеобразовательных школ; выпускники высших и средних профессиональных учебных заведений; лица, окончившие срочную и контрактную службу в армии.

Как показали результаты опроса, основными бедами современного села, по мнению респондентов, являются: безработица (20,6%); алкоголизм (19,5%); бедность (11,7%); недостаток развлечений (8,5%); недостаточные возможности получения образования и бездеятельность властей (по 7,4%); пассивность, безынициативность людей (7,6%). Наиболее существенной проблемой в этом списке является безработица. Данные обследования показали, что реальный уровень безработицы молодежи в возрасте от 16 до 29 лет на начало 2007 года составил 30% к экономически активному населению, в т.ч. 15,5% – это безработные, не зарегистрированные в департаменте занятости. Основными причинами увольнения безработных явились: низкая заработная плата (35,1%), сокращение или ликвидация предприятия (24,9%), задержка заработной платы (9,6%).

Большинство безработных не обращались в службу занятости (65,8%). Это связано с тем, что 28,4% «не нуждаются в услугах департамента занятости», 22,4% не пользуются услугами данной службы из-за того, что «предлагается малооплачиваемая работа», а 17,9% – потому, что «нет работы по специальности». Обращались в службу занятости (34,2%) главным образом для того, чтобы «ознакомиться с базой вакансий и подыскать работу» или «получить временную работу». Безработные (64,1%)

**Youth, the youth policy,
employment, unemployment,
social and economic problems
of village, rural infrastructure,
fixation of young specialists.**

ориентированы на постоянную работу с полным рабочим днем или на любую постоянную работу. В большинстве случаев анализируемая группа готова приступить к работе немедленно (83%). Многие (66,8%) пытались найти работу самостоятельно и начинали собственное дело, расширяли ЛПХ. Некоторые (25%) искали работу в соседнем селе или переезжали в город. Остальные (8,2%) ничего не делали, пассивно ожидая перемен, составив категорию безработных с безразличной стратегией экономического поведения. Причину подобной пассивности молодые безработные в личной беседе объясняли тем, что «найти хорошую работу, высокооплачиваемую, очень трудно, а за копейки работать нет смысла». Судя по всему, они, тем не менее, находят другие источники дохода, предпочитая занятие нелегальным или полунелегальным бизнесом либо сидя на иждивении у родителей или мужа (жены), а в некоторых случаях – на детских пособиях.

Среди безработных существует группа, у которой наблюдается усиление психологического дискомфорта в связи с положением безработного, что привело их к резкому падению активности поиска возможностей трудоустройства. Устали от поиска и находятся в состоянии безысходности 5% респондентов.

Итак, изучив модели поведения молодых безработных селян, можно выделить основные социологические портреты типичных представителей этой группы.

Тип 1. «Легал», то есть безработный, зарегистрированный в центре занятости. Этот тип предпринимает всяческие попытки решения проблемы трудоустройства: от регистрации в качестве безработного с надеждой на получение работы до самостоятельного поиска работы через друзей, знакомых, объявления в газете и т.п.

Тип 2. «Крестьянин» – представитель зарегистрированного типа безработного, интенсивно развивающий свое личное подворное хозяйство.

Тип 3. «Трудоголик» – представитель зарегистрированного типа безработного, ждущий вакансий и при этом берущийся за любой вид временной, случайной работы, одновременно работающий в ЛПХ.

Тип 4. «Профессионал» – незарегистрированный безработный, носитель профессионального типа экономического поведения, уволенный с последнего места работы по сокращению или ликвидации предприятия либо ушедший в связи с низкой заработной платой. Считает ниже своего достоинства обращаться за помощью на биржу труда. Как правило, достаточно высоко оценивает свою конкурентоспособность, верит в себя и свои силы, поэтому занимается поиском работы самостоятельно.

Тип 5. «Люмпен» – представитель группы незарегистрированных безработных, социальный иждивенец, носи-

тель приспособленческого, потребительского типа экономического поведения.

Тип 6. «Отходник» – представитель смешанной группы регистрируемых и нерегистрируемых безработных. Выход из трудной ситуации видит в переезде в город.

Невостребованность молодежи на рынке труда, увеличение среди молодых селян численности безработных порождает множество побочных негативных явлений (прежде всего, бедность), способствует росту преступности, формированию криминальной обстановки на селе. Безработица приводит к потере молодыми людьми трудовых навыков, к утрате способности к интенсивной работе. В ряде случаев она ведет к деградации личности. Отрицательно влияет на демографическую ситуацию на селе. Кроме того, сельская молодежная безработица приносит значительный урон не только социальной сфере села, но и негативно влияет на экономическую стабильность региона. Вследствие молодежной безработицы в 2007 году Тюменская область недополучила валового регионального продукта 48% от 2224,3 млрд руб., то есть на сумму 1067,66 млрд руб., а потенциальный ВРП в области за этот период составил бы 3291,96 млрд руб.

Рекомендации

Не секрет, что отсутствие нормальной инфраструктуры, возможности получать качественное образование, услуги учреждений здравоохранения, культуры и так далее отталкивают молодежь от сельской жизни. Юные жители сел с завистью смотрят на городских сверстников, имеющих более свободный доступ к достижениям цивилизации, а потому предпочитают искать свою судьбу в городах. Выходцы из деревень пополняют ряды малообеспеченных слоев городского населения, создавая дополнительную нагрузку на социальную сферу муниципалитетов. В то же время села с оттоком молодежи лишаются будуще-

го: население стареет, его доходы падают. С каждым новым витком этого порочного круга выход из него становится все более проблематичным. В целом развитие сельской инфраструктуры включает в себя такие аспекты, как восстановление сельскохозяйственного производства, восстановление жилищного фонда, создание благоприятных социально-бытовых условий, улучшение транспортного сообщения. Наиболее важным из этого списка является восстановление сельскохозяйственного производства, потому что без этой составляющей бессмысленно восстанавливать жилищный фонд, создавать центры культурного досуга и т.д., так как нет рабочих мест, и сельские жители будут в любом случае находить источники заработка и покидать село с целью трудоустройства. И, как следствие, старение, опустошение и в результате – исчезновение российских деревень и сел, с чем в настоящее время и сталкиваются сельские районы Тюменской области.

Но восстановлением сельскохозяйственных предприятий ограничиваться не стоит. Мало создать рабочие места на селе. Необходимо также улучшить инфраструктуру в сельской местности, то есть реализовать вышеуказанные аспекты развития села. Но без государственной поддержки осуществить эти мероприятия практически невозможно. Поэтому для комплексного решения проблемы молодежной безработицы на селе необходимо создать государственный аппарат, который будет осуществлять регулирование занятости молодежи (рис.).

Что касается жилищного фонда, то в селах юга Тюменской области невыгодно строить многоквартирные дома, так как это влечет за собой очень большие капиталовложения. Лучше всего строить дома на 2-4 хозяина с прилегающими к ним приусадебными участками, чтобы у населения была возможность вести свое личное подсобное хозяйство, то есть выращивать сельскохозяйственные культуры и животных, в т.ч. и

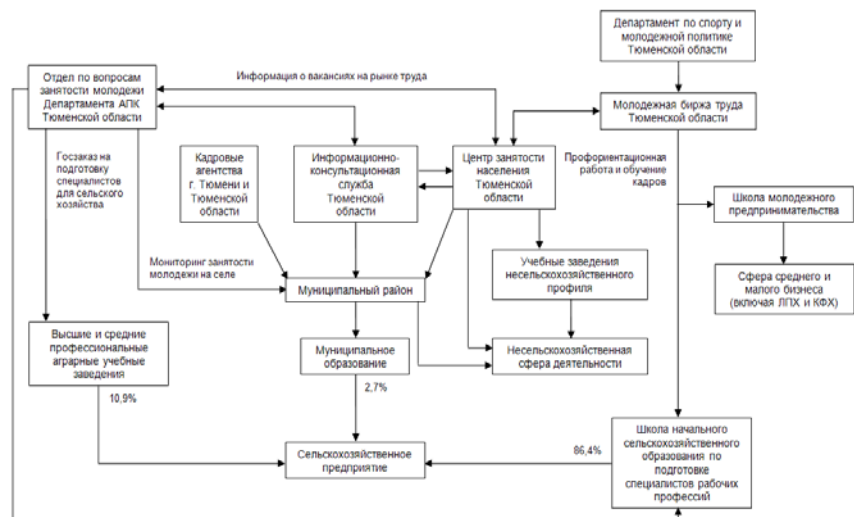


Рисунок. Организационная структура государственного аппарата по

с возможностью их дальнейшей реализации. Индивидуально для работников сельскохозяйственных предприятий и, в частности, молодых специалистов в возрасте до 30 лет может быть предложена следующая схема финансирования жилищного строительства (но при условии, что он отработает не менее 3 лет): 40% – федеральный бюджет, 30% – областной бюджет, 20% – сельскохозяйственное предприятие и 10% – работник предприятия. Но если у молодой семьи есть двое и более детей, то процент финансирования части строительства может быть увеличен до 25%. А если молодой специалист отработает на сельскохозяйственном предприятии 10 лет, то жилье ему передается в собственность.

Кроме того, для привлечения в село молодежи как сельскохозяйственных, так и несельскохозяйственных профессий также рекомендуется ввести поправочный коэффициент к заработной плате трудящихся в сельской местности, в частности, работников бюджетной сферы (школы, детские сады и т.д.). При этом размер среднемесячной заработной платы должен быть не ниже средней заработной платы по сельскохоззяйственному предприятию, а в сельскохозяйственном предприятии – не ниже, чем по району и области. Если учесть, что в настоящее время средняя заработная плата по югу Тюменской области составляет 11,5 тыс. руб. в месяц, а размер заработной платы работников бюджетной сферы, проживающих в сельской местности, равен 4241 руб., то поправочный коэффициент к заработной плате работ-

ников села должен составить 2,7. Финансирование для этого направления развития сельской инфраструктуры и, в частности, улучшения социальных условий трудящихся в сельской местности может идти из федерального бюджета в размере 50%, 30% – из областного бюджета и 20% – из средств сельскохозяйственного предприятия, находящегося на территории муниципального образования. Все это будет способствовать дополнительному притоку молодежи на село, а государство от реализации этого проекта получит выгоду в виде дополнительного производства валового регионального продукта и увеличения областного бюджета за счет налоговых отчислений.

Помимо всех указанных мероприятий по снижению безработицы среди молодежи и рационализации кадровой политики в сельском хозяйстве также необходимо, во-первых, поднимать моральные единые основы престижности сельского труда (публикации в СМИ статей о лучших работниках и пропаганда сельского труда и жизни, проведение конкурсов профессионального мастерства). Во-вторых, во время учебы в сельскохозяйственных техникумах и вузах на период практик формировать комплексные студенческие бригады, состоящие из будущих специалистов разных профилей, которые могли бы в дальнейшем в данном составе работать на сельскохозяйственных предприятиях в сельской местности. В-третьих, всячески поддерживать талантливую молодежь, стремящуюся работать в сельскохозяйственном производстве. При

этом важно создать такую систему подготовки кадров для отрасли, при которой в аграрные учебные заведения будут поступать молодые люди, заранее выбравшие профессиональный путь. Кроме того, необходимо формировать на селе базовые условия социального комфорта, позволяющие в первую очередь удовлетворить потребность в жилье. И, наконец, необходимо восстановление и дальнейшее развитие социальной инфраструктуры села, создание для работников достойных условий труда и жизни, их финансовая и моральная поддержка.

Выводы

Таким образом, проблема трудовой занятости сельской молодежи в Тюменской области – это одна из важнейших проблем современности. Нежелание властей, хозяйственников и самих селян оценить эту проблему в результате приведет к дальнейшему опустошению сельских местностей вследствие старения населения, к сворачиванию сельхозпроизводства и дальнейшей девиации сельского населения, а производственная проблема может в итоге стать катастрофой. Хочется, чтобы было больше молодежи, чтобы выпускники учебных заведений возвращались в село, где бы их уже ждали гарантированные рабочие места и жилье. Воплотить это вполне реально, если действительно реализовывать приоритетные национальные проекты по сельскому хозяйству, жилью, образованию и здравоохранению, ориентируя их на рядового жителя России, на рядового жителя российского села.

Литература

1. Ельчинов П. М. Проблемы трудовой занятости сельской молодежи // СоцИс. 2004. № 4. С. 133-135.
2. Статистический ежегодник Тюменской области (без автономных округов). 1992-2007. Ч. 4.