

КЛАСТЕР ПИЩЕВОЙ ПРОМЫШЛЕННОСТИ ТЮМЕНСКОЙ ОБЛАСТИ: ПРОБЛЕМЫ ФУНКЦИОНИРОВАНИЯ И РАЗВИТИЯ

Н.А. АНИСОВА,

кандидат экономических наук, доцент кафедры организации производства и внешнеэкономической деятельности, Тюменский ГНГУ, генеральный директор,

И.В. АСТРАХАНЦЕВА,

исполнительный директор,

ЗАО «Аудиторская компания «Развитие и осторожность»

Ключевые слова: кластер, поставщики, потребители, отрасль, продукция.

Цель и методика исследования

В настоящее время в экономической науке активно обсуждается теория кластеров. В многочисленных исследованиях сделаны попытки применения теории кластеров на практике. При этом проводятся аналитические исследования по построению кластеров в различных отраслях промышленности, агропромышленном комплексе, в социальных секторах экономики: образовании и здравоохранении.

В результате построения кластерной модели выстраиваются межотраслевые цепочки местных предприятий, производится расчет совокупных экономических показателей (совокупный объем производства, численность занятых, налоговая база), что позволяет оценить значимость кластера для территории и обосновывать меры государственной поддержки с конкретным перечнем мероприятий по инвестиционной и промышленной политике органов власти.

Возможность разработки конкретных мероприятий характеризует научную и практическую значимость разработанной нами модели кластера пищевой промышленности Тюменской

области, когда по результатам научного применения данной модели производится обоснование мероприятий, включаемых в ведомственные целевые программы различных департаментов, посредством которых реализуется промышленная политика поддержки местных предприятий.

Результаты исследования

Кластер пищевой промышленности Тюменской области можно охарактеризовать как сильный с сильным центром (рисунок).

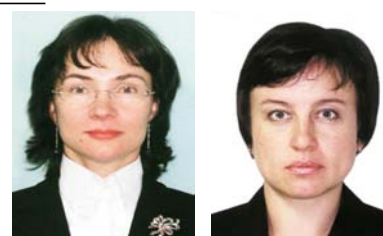
Отрасль характеризуется незначительным количеством крупных предприятий, что ведет к высокой степени монополизации.

Структура кластера

Кластер характеризуется незначительным количеством внешних взаимосвязей. Основные поставщики сырья для предприятий корневого бизнеса кластера узкоспециализированы и не различаются многообразием. Это местные сельхозпроизводители, расположенные на юге Тюменской области.

Наблюдается сильное влияние поставщиков.

Основные потребители кластера –



625000, г. Тюмень,

ул. Дзержинского, 15, оф. 702;

тел.: 8 (3452) 59-50-33, 59-50-29;

e-mail: office@portcorp.ru

это население, предприятия социальной сферы, птицефабрики, предприятия пищевой промышленности Тюменской области (внутреннее потребление), Ханты-Мансийского автономного округа – Югры и Ямало-Ненецкого автономного округа (за пределы региона), экспорт.

Наблюдается значительное влияние покупателей.

Основная продукция кластера

Основной продукцией кластера пищевой промышленности является производство молочной продукции, мясных продуктов, масложировой продукции, хлебопекарных изделий, алкогольной продукции, минеральных вод и других безалкогольных напитков, переработка и консервирование овощей, переработка и консервирование рыбо- и морепродуктов, производство шоколада и кондитерских изделий.

Вывоз продукции за пределы региона

Основной объем вывоза продукции за пределы Тюменской области осуществляется в регионы Ханты-Мансийский автономный округ – Югра и Ямало-Не-

Cluster, suppliers, consumer, branch, production.

нецкий автономный округ, Казахстан.

Основные виды вывозимой за пределы региона продукции: изделия колбасные, консервы мясные, молочные, цельномолочная продукция, кондитерские изделия, водка и ликеро-водочные изделия, безалкогольные напитки, воды минеральные.

Экспорт продукции осуществляется в Республику Казахстан (мясные и молочные консервы).

Оценка вывоза продукции за пределы региона – 1% от объема производства, на экспорт – менее 1%.

Оценка инновационности и конкурентоспособности

Использование новых технологий производства предприятиями отрасли влечет за собой обеспечение конкурентоспособности продукции. Предприятия ОАО «Ялуторовскмолоко», ОАО «Ялуторовский мясокомбинат», ОАО «Тюменский хлебокомбинат» применяют новые технологии, рецептуры, регулярно работают над расширением ассортиментной линейки, созданием и продвижением новых брендов высокого и среднеценового сегмента.

Продукция кластера конкурентоспособна.

Сильные и слабые стороны кластера

Сильными сторонами кластера являются внутренние взаимосвязи – сырье для производства пищевой продукции поставляется сельскохозяйственными предприятиями юга Тюменской области.

Слабыми сторонами кластера являются высокая степень морального и физического износа основных фондов, недостаток собственных оборотных

средств, слабая инвестиционная активность, нехватка отраслевых специалистов всех уровней.

Выводы. Рекомендации

Перспективы развития кластера пищевой промышленности Тюменской области

Направления развития

1. Создание конкурентоспособного эффективного агропродовольственного производства.

2. Модернизация и техперевооружение с привлечением частного капитала и при поддержке правительства.

3. Модернизация образовательной инфраструктуры.

4. Государственное обеспечение механизма внедрения инноваций.

5. Поддержка правительством цен на продовольственном рынке, таможенно-тарифное регулирование.

Меры поддержки

1. Компенсация затрат по участию в международных, общероссийских и региональных выставках и ярмарках.

2. Информационная поддержка отрасли (реклама).

3. Развитие инфраструктуры сбыта и экспорта тюменских предприятий.

Дополнительно предприятиями отрасли были заявлены следующие меры поддержки, которые могут быть рассмотрены в дальнейшем при изменении экономической ситуации.

I. Поддержка сельхозпроизводителей юга Тюменской области:

1. Развитие сырьевой базы.

II. Кредиты:

1. Получение кредитных ресурсов на:

1) проведение технического перевооружения, модернизацию;

2) расширение производства.

III. Возмещение разницы в процентных ставках по кредитам и лизинговым операциям:

1. Твердая процентная ставка по лизинговым платежам – ставка на уровне 3-4%.

IV. Предоставление 8% компенсации части стоимости заказанной и оплаченной пищевой продукции компаниям Ханты-Мансийского автономного округа – Югры и Ямало-Ненецкого автономного округа:

1. Взаимоотношения с крупными нефтяными компаниями – переход от тендерной системы распределения заказов к именной продуктовой сертификации, к статусу стратегических партнеров.

V. Включение предприятий пищевой отрасли в список отраслей промышленности Тюменской области на компенсацию затрат по участию в международных, общероссийских и региональных выставках и ярмарках (предприятия отрасли исключены из списка).

VI. Информирование о проводимых тендерах на территории г. Тюмени, Ханты-Мансийского автономного округа – Югры и Ямало-Ненецкого автономного округа.

VII. Поддержка региональной брендирующей продукции:

1. Приобретение площадей (фирменные магазины, торговые точки).

2. Финансирование создания торговой марки.

VIII. Разработка регламента проведения конкурсов, тендеров по снабжению продуктами питания социальной сферы среди тюменских товаропроизводителей, а не посредников и торговых ком-

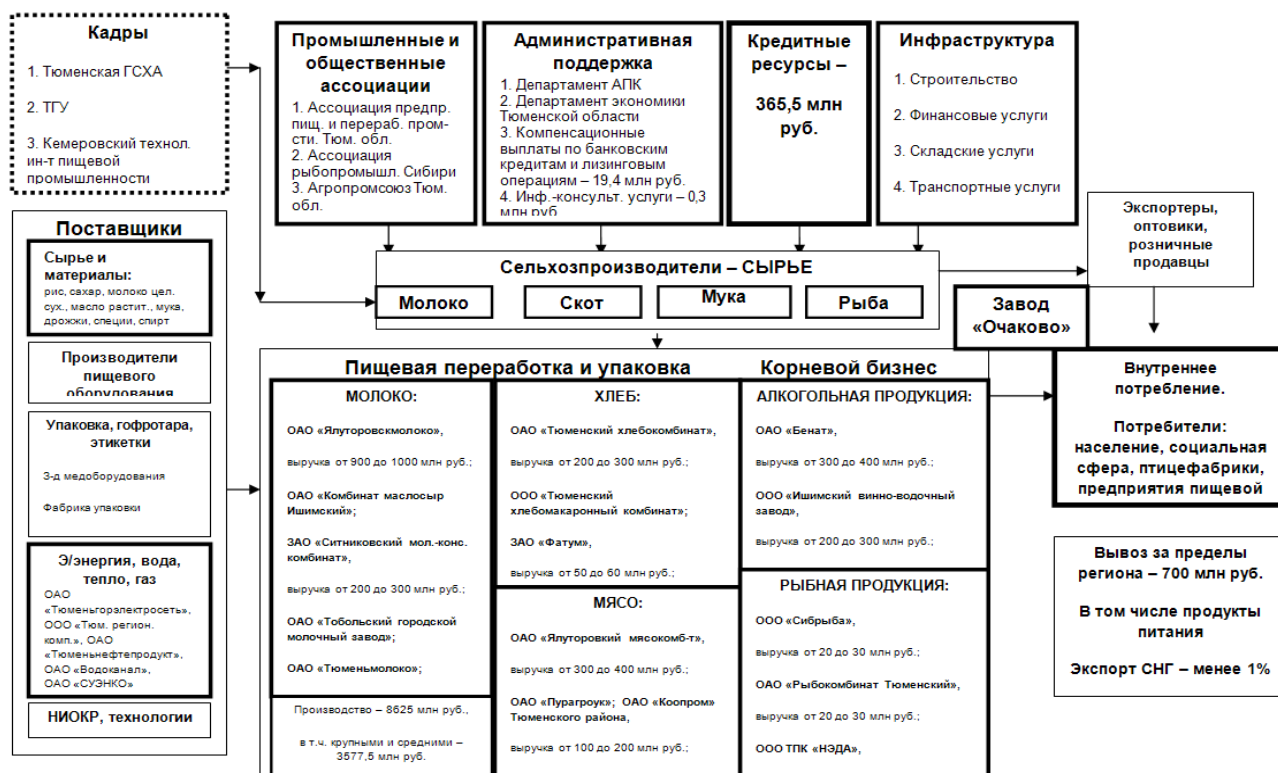


Рисунок. Кластер пищевой промышленности Тюменской области

паний, с учетом колебания цен на рынке в течение года.

IX. Программа «2x2» по удвоению экспорта и вывоза за 2 года – поддержка предприятий, поставляющих продукцию за пределы области:

1. Снятие административных барьеров:

1) стандартизация сроков возмещения НДС по экспортным операциям;

2) взаимодействие с государственными регулирующими органами Республики Казахстан по вопросам приобретения недвижимости тюменскими предприятиями под торговые центры.

X. Административная поддержка предприятий по сокращению сроков и упрощению процедуры возмещения НДС (фактически до 6 мес.):

1. Административная помощь по взаимодействию с ФНС г. Тюмени.

2. Создание «зеленого коридора» местным переработчикам по возмещению НДС:

1) стандартизация сроков возмещения НДС;

2) стандартизация процедуры.

XI. Создание автотранспортного предприятия по оказанию услуг предпри-

ятиям-переработчикам.

XII. Компенсация части транспортных расходов по доставке продукции сельхозпереработки в Ханты-Мансийский автономный округ – Югру и Ямало-Ненецкий автономный округ (принято в 2006 году в размере 1 руб. за 1 тн/км).

XIII. Пересмотр механизма возврата субсидий из бюджета переработчикам мяса и молока:

1. Сокращение срока возврата субсидий товаропроизводителям.

2. Осуществление авансирования субсидий на закуп молока, мяса.

XIV. Разработка программы по привлечению отраслевых специалистов всех уровней – нехватка отраслевых специалистов: технологов, специалистов по контролю качества; специалистов по маркетингу; специалистов по охране труда и экологии; биотехнологов; специалистов по оборудованию и автоматизации; технических специалистов; квалифицированного рабочего персонала: специалистов по первоначальной обработке туш.

XV. Создание базовых обучающих центров на предприятиях пищевой отрасли для прохождения практики студен-

тов отраслевых специальностей:

1. Возрождение традиции обучающего центра ПУ при мясокомбинате (пример: Тюменский мясокомбинат в советское время).

2. Реанимирование ПУ №15 г. Ялуторовска, традиционно поставлявшего отраслевые кадры в советское время.

XVI. Поддержка общественных, некоммерческих объединений и ассоциаций (Ассоциация предприятий пищевой и перерабатывающей промышленности Тюменской области, Ассоциация рыбопромышленников Сибири).

XVII. Разработка программы по консолидации усилий по обороту контрафактной, фальсифицированной алкогольной продукции работниками законодательной, исполнительной власти и правоохранительных органов, представителями общественности.

Усиление контроля и координации – создание ассоциации (объединения) участников алкогольного рынка с привлечением представителей лицензионной палаты, правоохранительных органов, ФНС и Федеральной службы Роспотребнадзора.

Литература

Портер Майкл Э. Конкуренция / пер. с англ. М. : Вильямс, 2005. 608 с.