

ЭФФЕКТИВНОСТЬ ЗЕРНОВОЙ ОТРАСЛИ В СЕЛЬСКОХОЗЯЙСТВЕННЫХ ПРЕДПРИЯТИЯХ

В.В. ВОЛЫНКИН,

кандидат технических наук, доцент, Уральская ГСХА

И.С. ЛУКОМСКАЯ,

аспирант,

К.И. ЛУКОМСКИЙ,

кандидат технических наук, доцент, Челябинская ГАА

Ключевые слова: дифференциация, урожайность, доля в реализации, уровень товарности, себестоимость зерновых, рентабельность.

Анализ и оценка состояния производства зерна свидетельствуют о том, что в разных сельскохозяйственных предприятиях одной и той же области показатели урожайности зерновых культур, себестоимости каждой их единицы, рентабельности и т.д. значительно варьируют. Средние показатели скрывают большую дифференциацию результатов производства и реализации зерна. Выявление закономерностей, обуславливающих указанные различия, позволит разработать управленческие решения, направленные на повышение эффективности зерновой отрасли.

Рассмотрим связь между конечными результатами зерновых хозяйств Челябинской области за 7-летний период (2002-2008 годы) и размерами их

землепользования. В таблице 1 представлены доли групп хозяйств в их общей численности, а также средние посевные площади.

Данные таблицы показывают относительную устойчивость перечисленных показателей в 1-й и 3-й группах. Их доля за выделенный период немного возросла, хотя средняя посевная площадь, приходящаяся на одно хозяйство, несколько сократилась. Доля хозяйств с посевной площадью зерновых 5-10 тыс. га значительно снизилась при увеличении средней посевной площади с 6,7 до 7,1 тыс. га.

Доля хозяйств, обладающих наибольшими посевными площадями, увеличилась почти в 2 раза. Размеры же посевных площадей относительно 2002

620075, г. Екатеринбург,
ул. Карла Либкнехта, д. 42;
тел. 8 (343) 251-64-11



454080, г. Челябинск,
пр. Ленина, д. 75;
тел. 8 (351) 266-65-30

года сильно сократились (почти на 5 тыс. га), хотя с 2004 года наметилась тенденция к их увеличению.

Группировка предприятий по уровню урожайности зерновых представлена в таблице 2. Самая низкая урожайность наблюдалась в наиболее мелких по посевной площади хозяйствах (за исключением 2008 года, когда низкая урожайность зерновых была характерна для агропредприятий со средней посевной площадью 12 тыс. га). Самое большое увеличение урожайности (в 1,3 раза) за рассматриваемый период характерно для предприятий с наибольшими посевными площадями.

Если рассматривать динамику урожайности за весь период, то видно, что наибольшая стабильность по данному показателю характерна для хозяйств с малыми площадями. А чем больше посевная площадь, тем значительнее колебания в урожайности. Это можно объяснить повышением риска с увеличением размера посевных площадей, то есть чем больше площадь хозяйства, тем сильнее воздействие неблагоприятных условий на урожайность, и наоборот.

Группировочные показатели, свидетельствующие о различиях в валовых сборах зерна (в первоначально оприходованной массе) в расчёте на одно хозяйство, наглядно представле-

Таблица 1

Дифференциация хозяйств Челябинской области по размерам посевной площади зерновых культур

Группы хозяйств с посевной площадью, га	2002 г.		2004 г.		2006 г.		2008 г.		2008 г. в % к 2002 г.	
	доля групп хозяйств, %	средняя посевная площадь на 1 хозяйство, га	доля групп хозяйств, %	средняя посевная площадь на 1 хозяйство, га	доля групп хозяйств, %	средняя посевная площадь на 1 хозяйство, га	доля групп хозяйств, %	средняя посевная площадь на 1 хозяйство, га	доля хозяйств	средняя посевная площадь
Менее 5001	76,0	1989	79,5	1915	80,3	1963	77,5	1959	101,9	98,5
5001-10000	18,4	6677	15,7	6825	14,5	6749	15,6	7083	84,9	106,1
10001-15000	4,5	12059	2,4	12858	2,8	11695	4,9	11983	109,4	99,4
15001 и более	1,1	31239	2,4	20608	2,4	24230	2,0	25441	182,4	81,4
Всего	100	3631	100	3388	100	3465	100	3731	-	102,8

Differentiation, crop capacity, sale share, marketability level, crops net cost, profitability.

ны в виде диаграммы на рисунке 1.

На диаграмме видна значительная разница в объемах валового сбора. Если на хозяйствующую единицу с наименьшими размерами посевной площади в 2008 году пришлось в среднем по 23 тыс. ц, то на одну такую единицу с наибольшей площадью зерновых посевов – по 344 тыс. ц, то есть почти в 15 раз больше. Что же касается промежуточных групп предприятий, то их объемы производства зерна отстают от самых крупных хозяйств в 3-4 раза.

Коэффициент вариации по среднему валовому сбору зерна на одно хозяйство для выделенных групп будет 34, 38, 29 и 40% соответственно. Таким образом, наиболее стабильными по данному показателю за 2002-2008 годы являются хозяйства с посевными площадями 10-15 тыс. га, наименее стабильными – предприятия, имеющие наибольшие площади посевов.

В таблице 3 представлены данные по долям хозяйств в общих объемах производства зерна. Для первых трёх групп предприятий со средней посевной площадью 2-12 тыс. га характерно снижение доли в общих объемах производства за рассматриваемый период. Для крупных предприятий характерно повышение данной доли почти в 2 раза. На эту группу хозяйств, составляющих всего 2% всех сельхозпредприятий, приходится почти 16% от общих объемов производства в 2008 году. А в 2006 году эта доля составляла пятую часть всех сборов. Это свидетельствует об исключительной важной роли, которую играют наиболее крупные зерновые хозяйства в стабилизации и наращивании объемов производства зерна в Челябинской области.

Из диаграммы (рис. 2) видно, что группа агропредприятий с наименьшими посевными площадями за период 2002-2008 годов теряет больше 4% доли в общей реализации зерновых. Промежуточные группы отличаются относительной стабильностью по данному показателю. Для предприятий со средней посевной площадью 7 тыс. га характерно снижение доли в реализации почти на 1,5%; для предприятий со средней посевной площадью 12 тыс. га – увеличение на 1,7%. Доля в реализации самых крупных предприятий по площади подвержена наибольшему изменению: за 7-летний период она увеличилась на 6,6%, то есть больше чем в 2 раза.

В таблице 4 представлены данные по изменению уровня товарности в хозяйствах с различными посевными площадями. Для всех групп предприятий характерна тенденция увеличения рассматриваемого показателя. Наибольшее увеличение уровня товарности наблюдается в группе хозяйств со средней посевной площадью 12 тыс. га.

Выявленные данные о распределении хозяйств с разной по величине посевной площадью зерновых культур

по себестоимости 1 ц приведены на рисунке 3. Почти каждый год наблюдается следующая закономерность в уровне себестоимости зерновых: чем

меньше размеры посевных площадей, тем выше себестоимость, и наоборот. Это также доказывает проведенный сравнительный анализ относительно

Таблица 2
Группировка предприятий Челябинской области по уровню урожайности зерновых культур, ц/га

Группировка хозяйств с посевной площадью, га	2002 г.	2004 г.	2006 г.	2008 г.
Менее 5001	10,8	9,4	14,1	11,0
5001-10000	10,6	11,6	16,7	11,4
10001-15000	11,5	11,8	17,3	10,5
15001 и более	9,7	10,1	18,3	12,4

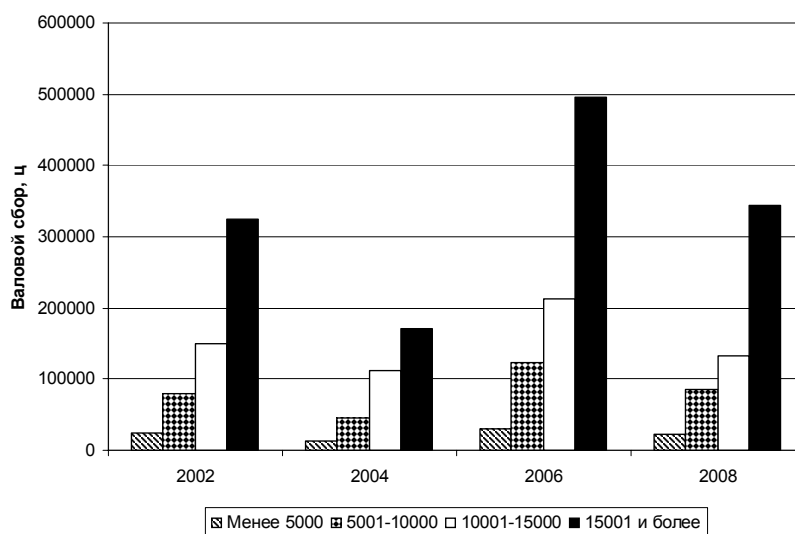


Рисунок 1. Группировка агропредприятий Челябинской области с различной посевной площадью по среднему валовому сбору зерна на одно хозяйство

Таблица 3
Группировка хозяйств с различными посевными площадями по их доли в общих объемах производства зерна в Челябинской области, %

Группировка хозяйств с посевной площадью, га	2002 г.	2004 г.	2006 г.	2008 г.
Менее 5001	41,9	41,7	40,9	39,9
5001-10000	34,0	30,3	29,4	29,7
10001-15000	15,7	11,1	9,9	14,7
15001 и более	8,4	16,9	19,8	15,7

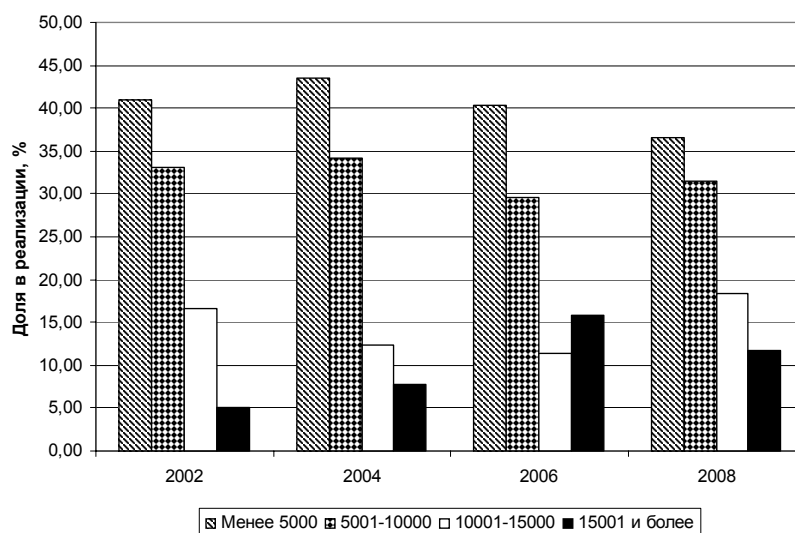


Рисунок 2. Группировка предприятий с различными посевными площадями по их доли в реализации зерна в Челябинской области

Таблица 4

Динамика уровня товарности различных групп агропредприятий Челябинской области, %

Группировка хозяйств с посевной площадью, га	2002 г.	2004 г.	2006 г.	2008 г.	2008 г. к 2002 г.
Менее 5001	49,1	71,3	57,5	54,8	1,1
5001-10000	50,8	62,2	63,2	60,2	1,2
10001-15000	50,5	57,7	75,5	76,0	1,5
15001 и более	48,4	32,9	58,6	61,1	1,3

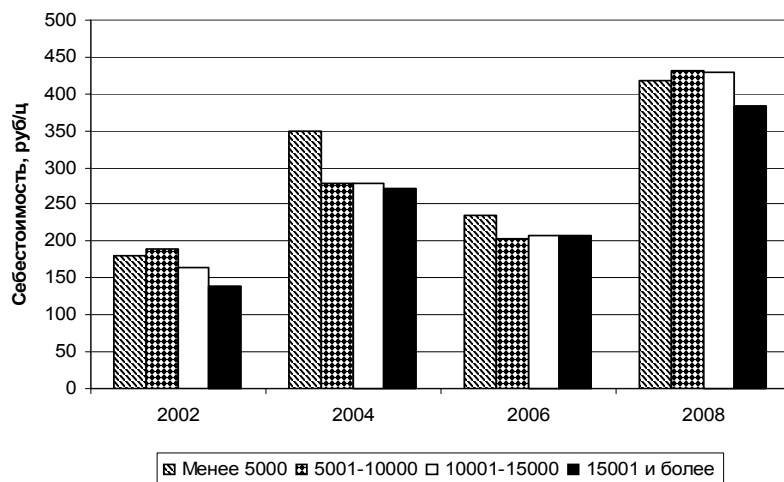


Рисунок 3. Распределение категорий хозяйств Челябинской области с разной площадью зерновых посевов по себестоимости за 2002-2008 гг.

Таблица 5

Динамика распределения категорий хозяйств Челябинской области по себестоимости зерна

Группировка хозяйств с посевной площадью, га	2002 г.		2004 г.		2006 г.		2008 г.		2008 г. к 2002 г.
	себестоимость, руб./ц	изменение относительно 1-й гр., %	себестоимость, руб./ц	изменение относительно 1-й гр., %	себестоимость, руб./ц	изменение относительно 1-й гр., %	себестоимость, руб./ц	изменение относительно 1-й гр., %	
Менее 5001	181	100	348	100	235	100	417	100	2,3
5001-10000	189	104	278	80	202	86	432	104	2,3
10001-15000	166	91	278	80	208	89	430	103	2,6
15001 и более	138	76	273	78	208	88	384	92	2,8
В среднем	169	93	294	84	213	91	416	100	2,5

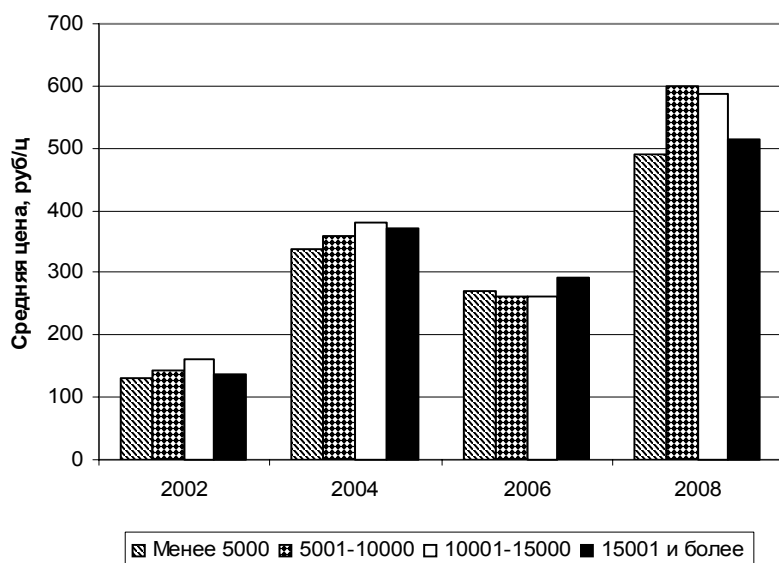


Рисунок 4. Распределение групп агропредприятий Челябинской области с разной площадью посевов по средней цене на зерновые

группы хозяйств с наименьшими посевными площадями (табл. 5).

Во всех категориях хозяйств себестоимость зерновых постоянно возрастает. Исключение составляет лишь 2006 год. Для предприятий с наименьшими размерами посевов характерны более резкие изменения данного показателя за рассматриваемый период. В среднем по всем хозяйствам себестоимость возросла в 2,5 раза. На повышение себестоимости оказали негативное воздействие инфляционные процессы, а также быстрый рост цен на материально-технические и энергетические ресурсы, потребляемые сельским хозяйством.

Необходимо отметить более быстрый темп роста себестоимости зерновых в наиболее крупных хозяйствах по сравнению с менее крупными. За рассматриваемый период в хозяйствах со средней посевной площадью 2-7 тыс. га себестоимость возросла в 2,3 раза, а в самых крупных – в 2,8 раза. Данную тенденцию можно объяснить более быстрым увеличением производственных затрат в наиболее крупных хозяйствах.

Распределение предприятий по средней цене на зерновые представлено в виде диаграммы на рисунке 4. Наибольшая средняя цена на зерно наблюдается в хозяйствах со средней посевной площадью 7-12 тыс. га (за исключением 2006 года). Цены же в крайних группах предприятий практически одинаковы. За рассматриваемый период средняя цена в среднем по всем хозяйствам увеличилась в 3,8 раза. Наибольшее увеличение (в 4,2 раза) характерно для агропредприятий со средней посевной площадью 7 тыс. га.

Почти половина предприятий, входящих в группу с наибольшими посевными площадями, имеет мясную специализацию (производство мяса свиней и кур), поэтому большая часть зерна используется на собственные нужды. Это доказывают данные о реализации зерновых крупными предприятиями за 2004 год. В государственные фонды было реализовано 17,6%, по рыночным каналам – 16,7%, работникам хозяйства – 6,7%, в счёт аренды земли – 10,7%, прочая реализация составляет 48,3% от общего объёма реализации. Возможно, зерно, реализуемое не для собственных нужд, имеет более низкие качественные показатели по сравнению с зерном, реализуемым другими хозяйствами. Отметим, что доля предприятий мясной специализации в группе с наибольшими посевными площадями в 2006 году была наименьшей. Отмеченные факторы и являются причиной более низкой средней цены реализации зерна крупными хозяйствами относительно средних групп.

Необходимо также отметить тенденцию более быстрого увеличения средних цен по Челябинской области по сравнению с себестоимостью.

Экономика

Изменение уровня рентабельности в различных группах за период 2004-2008 годов представлено на рисунке 5. Видно, что наиболее устойчивой рентабельностью обладают хозяйства со средней посевной площадью 24 тыс. га. В остальных категориях хозяйств наблюдается постоянное изменение данного показателя. В промежуточных группах предприятий (средняя посевная площадь 7-12 тыс. га) тенденция изменения уровня рентабельности одинакова. Хозяйства с наименьшими размерами посевных площадей за рассматриваемый период повысили рентабельность почти в 2 раза.

Проведённый анализ связи между конечными результатами зерновых хозяйств Челябинской области и размерами их землепользования показал наибольшую стабильность по рассматриваемым показателям в группах хозяйств с посевной площадью до 5 тыс.

га и 10-15 тыс. га. Самыми нестабильными являются предприятия со средней посевной площадью 12 тыс. га. Необходимо отметить возрастающую роль наиболее крупных хозяйств в производстве и реализации зерновых.

Кроме того, они наиболее стабильны по себестоимости зерна и рентабельности реализации, хотя и очень сильно зависят от изменений погодных условий, влияющих на урожайность и, следовательно, валовые сборы зерна.

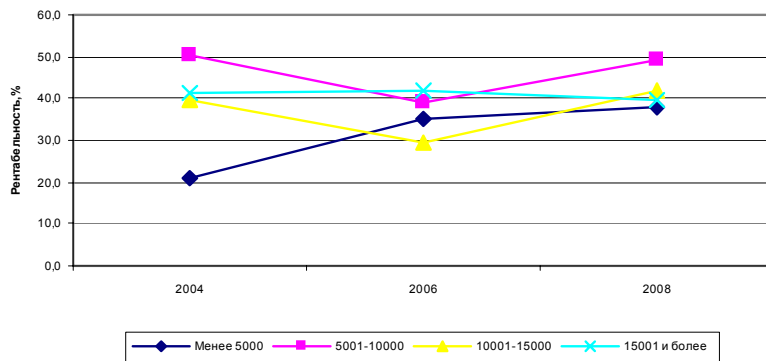


Рисунок 5. Динамика рентабельности продаж зерновых в различных группах хозяйств Челябинской области

Литература

1. Гордеев А. В., Бутковский В. А. Россия - зерновая держава. М. : Пищепромиздат, 2003. 412 с.
2. Алтухов А. И. Новые тенденции в развитии зернового хозяйства и рынка зерна в России // Экономика сельского хозяйства и перерабатывающих предприятий. 2008. № 1. С. 21-25.
3. Суслов С. А. Оптимальная концентрация зернопроизводства - основа эффективности сельского хозяйства // Международный сельскохозяйственный журнал. 2007. № 3. С. 42-43.
4. Волков Н. А., Шишкина Ю. В. Региональный рынок зерна и регулирование его качества // Зерновое хозяйство. 2006. № 3. С. 4-6.