

СОСТОЯНИЕ СОЦИАЛЬНО-ТРУДОВОЙ СФЕРЫ СЕЛА В СВЕТЕ РЕАЛИЗАЦИИ ПРИОРИТЕТНЫХ НАЦИОНАЛЬНЫХ ПРОЕКТОВ

С.В. КИРИЛЛОВА,

доцент, соискатель кафедры предпринимательства и агробизнеса, Уральская ГСХА

Ключевые слова: социологический мониторинг, приоритетные национальные проекты «Сельское хозяйство» и «Образование», кадровый потенциал, система непрерывного аграрного образования.



620075, г. Екатеринбург,
ул. К. Либкнехта, 42;
тел.: 8 (343) 371-33-63, 350-97-18

Уже в ближайшем будущем основным сдерживающим фактором экономического роста государства может стать дефицит трудовых ресурсов, ко-

торый уже сейчас ощущается в сфере производства. Поэтому от структуры и качества производимого системой профессионального образования трудо-

вого капитала зависит конкурентоспособность предприятий, а также конкурентоустойчивость и развитие экономики страны в целом. Профессиональное образование прежде всего должно быть направлено на удовлетворение потребности экономики в кадровом потенциале, а также на удовлетворение потребностей граждан страны в интеллектуальном, культурном и нравственном развитии [1]. Анализ официальной статистической информации, различных опросов руководителей предприятий реального сектора экономики и населения по проблемам в сфере образования [2, 3, 4] позволяет выделить ряд центральных вопросов, нерешение которых сегодня скажется на развитии экономики в перспективе:

- прогнозируемое сокращение притока трудовых ресурсов из-за негативной демографической ситуации в период до 2050 года примерно в 2 раза;
- отсутствие единой государственной кадровой политики стратегического характера, основанной на необходимости непрерывного профессионального образования всех граждан государства;
- проведение реформы системы высшего профессионального образования в соответствии с положениями Болонской декларации;
- отсутствие должного статистического учёта, а значит, и эффективных методов управления экономикой системы образования;
- несоответствие знаний, умений и навыков выпускников учреждений профессионального образования растущим требованиям к квалификации работников во всех отраслях экономики.

В связи с тем, что рынок труда в сельской местности отличается особой остротой и напряжённостью, всё большее значение и актуальность приобретают проведение научных исследований и разработка практических реко-

Таблица 1

Социально-демографические характеристики респондентов (две возрастные группы: старше 40 лет / до 40 лет)

№ раздела/вопроса	Вопрос	Вариант ответа			
		мужской		женский	
1.1.	Пол респондента	35,4 / 40,5%		64,6 / 59,5%	
1.2.	Возраст респондента	до 25 лет	от 25 до 40 лет	от 40 до 50 лет	старше 50 лет
		29,1	70,9	59,5	40,5
1.3.	Образование	высшее		незаконченное высшее	
		29,1 / 31,6%		1,27 / 6,33%	
		среднее специальное		начальное специальное	
		41,8 / 38%		8,86 / 12,7%	
		полное среднее		неполное среднее	
		3,8 / 8,86%		8,86 / 2,53%	
1.4.	Состав семьи	работающие		дети (иждивенцы)	
		196 чел. / 162 чел.		79 чел. / 70 чел.	
1.6.	Место постоянного проживания	деревня		село	
		19 / 8,86%		36,7 / 60,8%	
		посёлок		районный город	
		36,7 / 24,1%		7,59 / 6,33%	
1.7.	Основной род занятий	работники сельского хозяйства	работающие в социальных структурах	занимающиеся индивидуальной трудовой деятельностью	
		32,9 / 30,4%	36,7 / 44,3%	19 / 19%	
1.8.	Период работы в организации	до 5 лет	более 10 лет	более 20 лет	
		6,33 / 32,9%	36,7 / 16,5%	12,7 / 1,27%	
1.9.	Планы на будущее	продолжать работать в организации		перейти в другую организацию	
		77,6 / 67,1%		7,89 / 20,3%	
1.10.	Потребность в продолжении образования	повышение квалификации по профессии	второе профессиональное образование	послевузовское образование	
		24,1 / 51,9%	11,4 / 21,5%	0 / 2,53%	

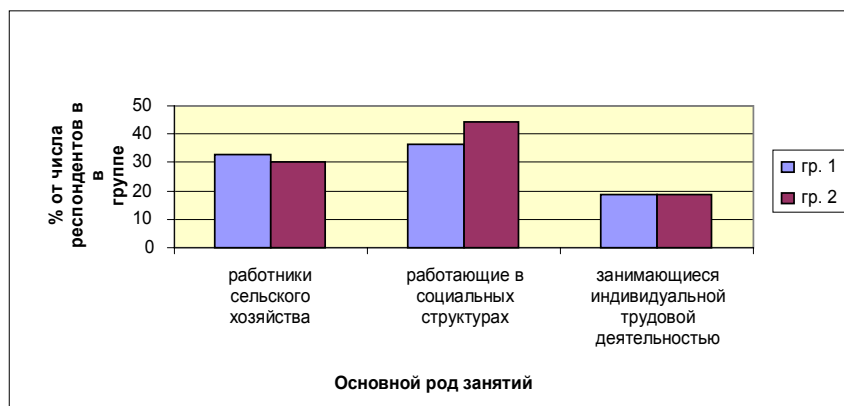


Рисунок 1. Категории сельских жителей, участвующих в опросе

Sociological monitoring, priority national projects «Agriculture» and «Formation», manpower, system of continuous agrarian formation.

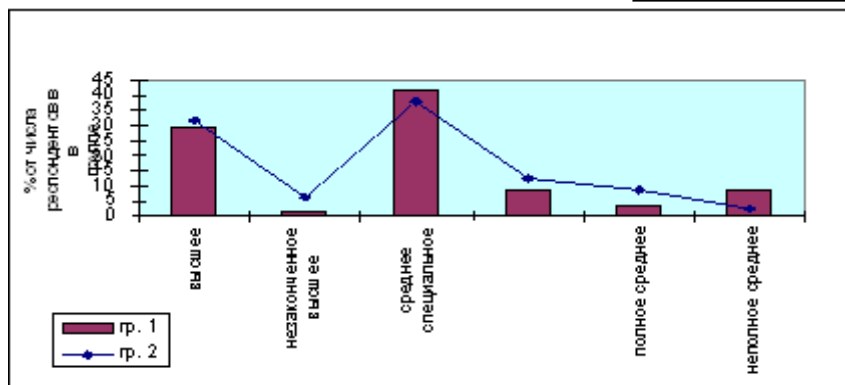


Рисунок 2. Уровень образования респондентов по возрастным группам

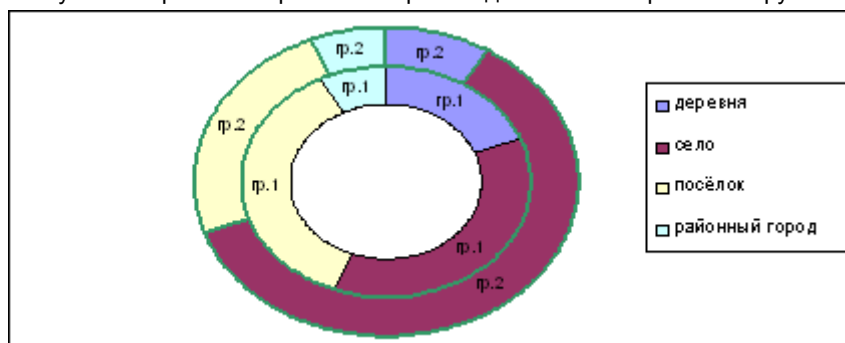


Рисунок 3. Место постоянного проживания респондентов

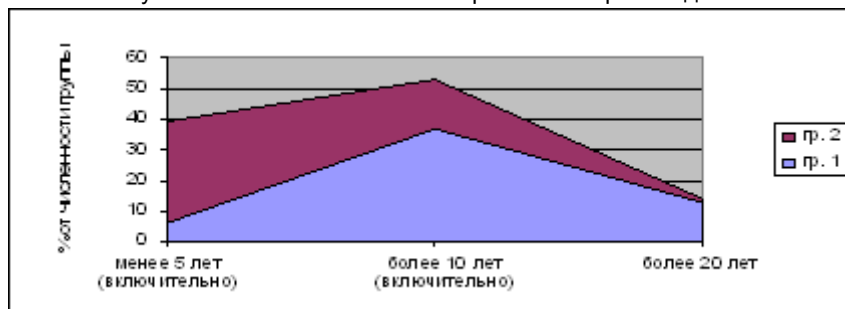


Рисунок 4. Период работы в организации

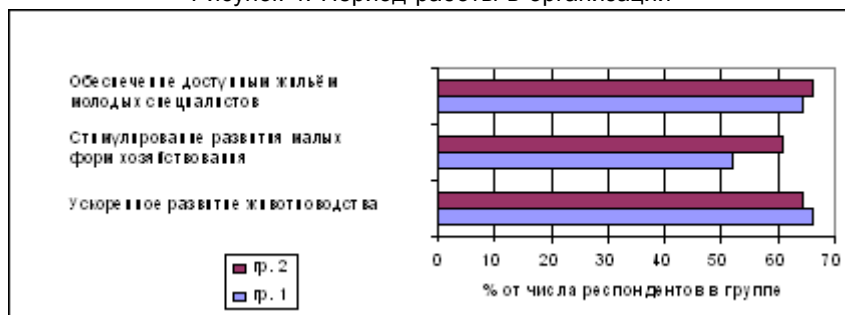


Рисунок 5. Оценка значимости отдельных направлений национального проекта

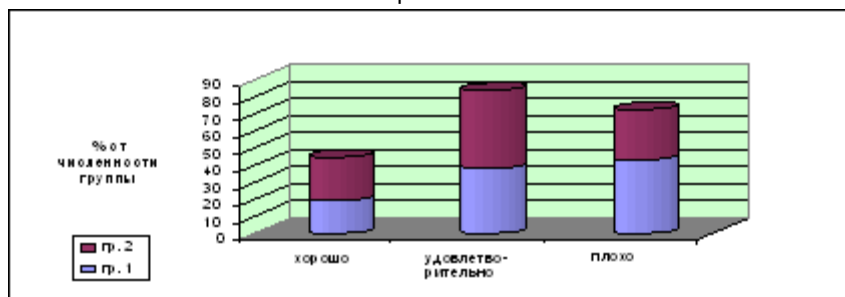


Рисунок 6. Положение дел в сельском хозяйстве по месту жительства респондентов

мендаций в области его эффективного реформирования [5]. Особенно важными при этом являются проблемы разработки обоснованной региональной политики в данной сфере, направленной на создание новых рабочих мест, развитие предпринимательской активности сельского населения, перепрофилирование неконкурентоспособных групп безработных граждан.

В соответствии с планами отраслевой целевой программы «Обеспечение квалифицированными кадрами организаций АПК Свердловской области на 2008-2015 гг.» (Мероприятия по реализации отраслевой целевой программы; VIII : Информационное обеспечение и мониторинг реализации программы [6, С. 32]) студенты 2-го и 3-го курсов экономического факультета Уральской ГСХА в апреле-октябре 2008 года приняли участие в проведении социологического мониторинга «Мнение сельских жителей о национальных проектах «Сельское хозяйство» и «Образование».

Цели исследования

1. Выявить уровень информированности и отношение к национальному проекту «Сельское хозяйство» в целом среди жителей сельской местности Уральского региона.
2. Выяснить, какова значимость отдельных направлений национального проекта, какие из направлений реализуются там, где живёт респондент.
3. Выяснить, как респонденты оценивают положение дел в сельском хозяйстве и в образовании там, где они живут, и их представления о динамике ситуации.
4. Оценить мнение родителей об условиях жизни детей в селе в двух сферах: дошкольное воспитание и школьное образование.
5. Выяснить, какие планы на будущее строят респонденты для своих детей.

Этап первичной обработки результатов анкетирования жителей сельской местности позволил из общего числа опрошенных (158 человек) выделить две возрастные группы респондентов (гр. 1 – старше 40 лет, гр. 2 – моложе 40 лет), а также определить методы математической обработки полученных данных с использованием средств вычислительной техники. В таблице 1 представлены основные социально-демографические характеристики респондентов.

В каждой группе выделены три направления основного рода занятий жителей, постоянно проживающих на селе: труженики сельского хозяйства, работники социальных структур и граждане, занимающиеся индивидуальной трудовой деятельностью (рис. 1).

Максимально в выборке представлены два возрастных уровня: от 40 до 50 лет (59,5%) и от 25 до 40 лет (70,9%).

Структура групп по образованию, представленная на рисунке 2, показы-

ваит качественное улучшение уровня образования сельчан молодёжной группы – количественный рост по четырём категориям (высшее, незаконченное высшее, начальное профессиональное и полное среднее образование).

Из общего числа респондентов более 90% по обеим группам проживают в сельской местности (рис. 3). Период работы в организации коррелирует с возрастом сельчан в группе (рис. 4). В сумме более 50% опрошенных стабильно работают в одной организации более 10 лет (36,7-16,5%).

Отношение сельских жителей к приоритетному национальному проекту «Развитие АПК» и оценка положения дел на селе представлены в таблице 2.

Общий уровень информированности о национальном проекте «Сельское хозяйство» высокий (~90%). Категория «знаю» (36,7 / 34,2%) показывает осведомлённость респондентов о целях и средствах реализации основных направлений проекта.

Общее положительное отношение сельчан к национальному проекту (70,9 / 75,9%) демонстрирует надежду труженников села на позитивные изменения в их жизни и трудовой деятельности.

При общей высокой заинтересованности респондентов в развитии всех направлений ПНП АПК для молодых жителей села имеет большее значение (60,8%) (рис. 5) развитие малых форм хозяйствования, что обязательно должно быть учтено при обновлении образовательных программ в системе аграрного образования.

Отмечаемое респондентами улучшение дисциплины труда в организациях, где они работают (26,6 / 38%), связывается с общим улучшением дел на предприятиях АПК (35,4 / 40,5%) и определяет желание сельчан продолжать работать в той же организации (76,3 / 67,1%). Желание перейти работать в другую организацию (7,8 / 20,3%) в основном определяется низким уровнем заработной платы.

Однако обобщённую оценку положению дел в сельском хозяйстве по месту жительства респондентов следует признать негативной (рис. 6). Улучшение за последние 1-2 года отмечают только 26,6 / 29,1% сельчан, причём ~40% считают, что изменений нет или наблюдается ухудшение (34,2 / 21,5%) (рис. 7).

Считается, что косвенным свидетельством того, как люди оценивают благополучие или неблагополучие собственной жизни, является желание, чтобы дети повторили в общих чертах их биографию: не уезжали из родных мест, унаследовали профессию и пр. В результате опроса сельских жителей, имеющих детей, о том, хотят ли они, чтобы работа их детей была связана с сельским хозяйством, сказали «не хочу» ~35% респондентов и только 15-21% выразили желание, чтобы ребёнок

Таблица 2
Результаты опроса сельских жителей по ПНП «Развитие АПК» (две возрастные группы: старше 40 лет / до 40 лет)

№ раздела / вопроса	Вопрос	Вариант ответа		
		хорошо	удовлетворительно	плохо
2.1.	Оцените положение дел в сельском хозяйстве там, где вы живёте	19 / 25,3%	38 / 45,6%	43 / 29,1%
		улучшилось	без изменения	ухудшилось
2.2.	За последние 1-2 года положение дел в сельском хозяйстве там, где вы живёте, изменилось	26,6 / 29,1%	39,2 / 45,6%	34,2 / 21,5%
		знаю	слышал(а)	слышу впервые
2.3.	Информированность о национальном проекте «Сельское хозяйство»	36,7 / 34,2%	54,4 / 49,4%	8,86 / 15,2%
		положительно	безразлично	отрицательно
2.4.	Отношение к национальному проекту «Сельское хозяйство»	70,9 / 75,9%	24,1 / 19%	5,06 / 1,27%
		направление «Ускоренное развитие животноводства»	направление «Стимулирование развития малых форм хозяйствования»	направление «Обеспечение доступным жильём молодых специалистов на селе»
2.5.	Оценка значимости отдельных направлений национального проекта для решения проблем сельского хозяйства там, где вы живёте	65,8 / 64,6%	51,9 / 60,8%	64,6 / 65,8%
		улучшилось	без изменения	ухудшилось
2.6.	За последние 1-2 года положение дел в организации, где вы работаете, изменилось	35,4 / 40,5%	26,6 / 35,4%	19 / 10,1%
		улучшилась	ухудшилась	осталась без изменений
2.7.	Как изменилась дисциплина труда в организации, где вы работаете	26,6 / 38%	11, / 6,33%	44,3 / 43%
		да	нет	
2.8.	Опасаетесь ли вы потерять свою работу	48,1 / 43%	34,2 / 44,3%	
		получить пособие по безработице	пойти бесплатно профессиональную подготовку	предложить подходящую работу
2.9.	Какую конкретную помощь оказывает служба занятости жителям села, не имеющим работу	53,2 / 63,3%	27,8 / 31,6%	41,8 / 43%
		да	нужна работа, но без переезда	
2.10.	Готовы ли вы при потере работы сменить место проживания с целью трудоустройства	20,3 / 57%	51,9 / 32,9%	

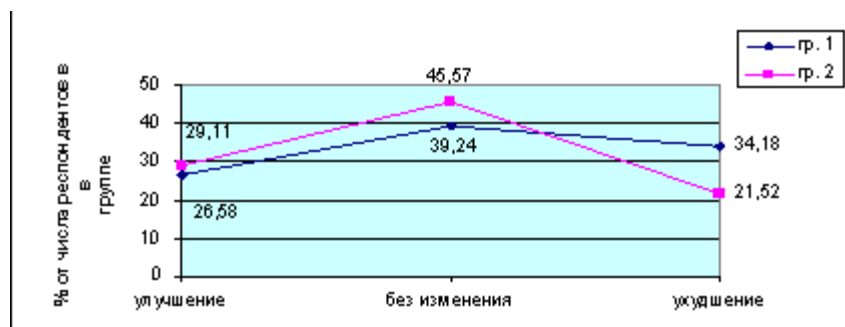


Рисунок 7. Изменение положения дел в сельском хозяйстве за последние 1-2 года

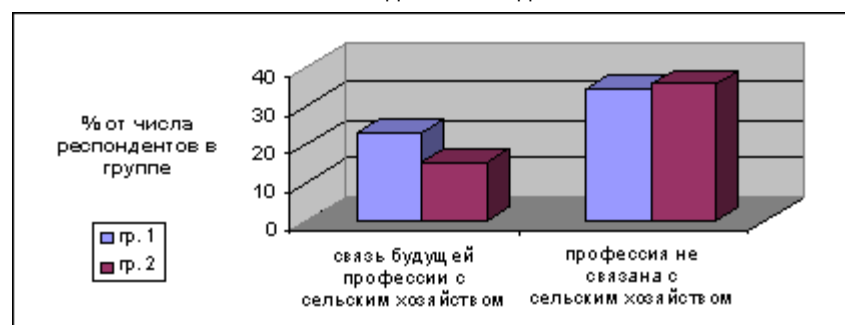


Рисунок 8. Планы на будущую профессиональную деятельность детей

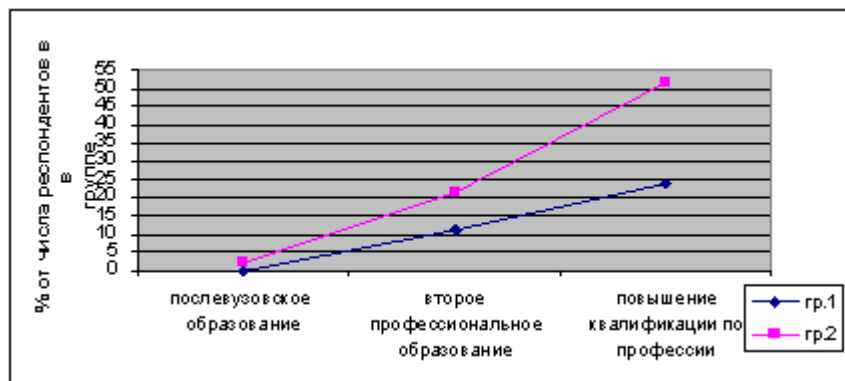


Рисунок 9. Потребность в продолжении образования

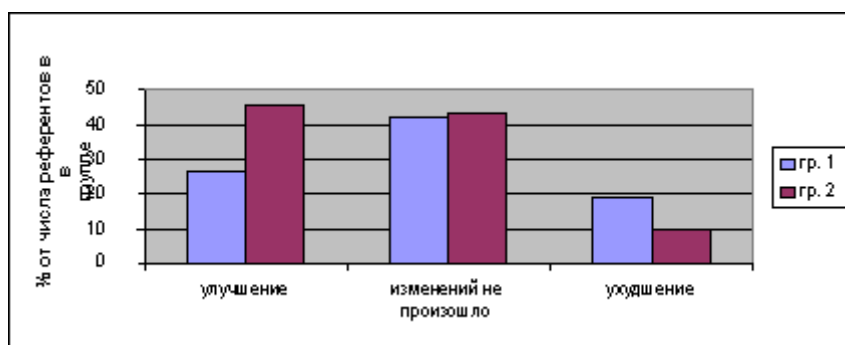


Рисунок 10. Изменение условий жизни сельских детей за последние 1-2 года

Таблица 3

Результаты опроса сельских жителей по ПНП «Образование» (две возрастные группы: старше 40 лет / до 40 лет)

№ раздела/вопроса	Вопрос	Вариант ответа					
		дет. сад	дет. сад + нач. школа	дет. сад + ср. школа	+ ПТУ (колледж)	филиал вуза	ниже нет
3.1.	Что из перечисленных образовательных организаций есть в вашем селе (детский сад, начальная школа, средняя школа, ПТУ (колледж), филиал вуза)	5,1 / 3,8%	8,9 / 2,5%	43,1 / 56,2%	18,9 / 2,7%	1,3 / 1,4%	1,3 / 3,8%
3.2.	За последние 1-2 года как изменились условия для детей в вашем селе	улучшение		ухудшение		изменений не произошло	
		26,6 / 45,6%		19 / 10,1%		41,8 / 43%	
3.3.	Общее отношение к национальному проекту «Образование»	положительно		безразлично		отрицательно	
		70,9 / 82,3%		19 / 8,86%		3,8 / 7,59%	
3.4.	Довольны ли вы работой детского сада в вашем селе	довольны		недовольны		есть проблемы	
		26,6 / 31,6%		8,86 / 19%		39,2 / 43%	
3.5.	Оцените качество подготовки в школе, в которой учатся ваши дети	высокое		среднее		низкое	
		7,59 / 11,4%		59,5 / 46,8%		15,2 / 24,1%	
3.6.	Оцените уровень оснащенности учебного процесса в школе, в которой учатся ваши дети	высокий		средний		низкий	
		1,27 / 2,53%		46,8 / 41,8%		29,1 / 35,4%	
3.7.	Какие направления национального проекта «Образование» наиболее важны для решения проблем сельских жителей там, где вы живёте	«Сельский школьный автобус»		«Внедрение современных образовательных технологий»		«Повышение уровня воспитательной работы в школах»	
		27,8 / 43%		70,9 / 89,9%		53,2 / 57%	
3.8.	3.8.3. Планы на будущее детей после 11-го класса	колледж		вуз		работать и продолжать учиться	
		2,53 / 10,1%		21,5 / 36,7%		3,8 / 0%	
3.9.	3.9.1. Связь будущей профессии детей с сельским хозяйством	да		нет			
		21,5 / 15,2%		34,2 / 35,4%			

получил в будущем профессию, связанную с сельским хозяйством (рис. 8).

Следует отметить, что в результате опроса жителей сельской местности установлен не только фактический уровень образования по двум возрастным группам, но и выявлена потребность в продолжении образования (рис. 9):

- в форме повышения квалификации по существующей (активной) профессии: 25% респондентов в старшей возрастной группе и 51,9% – в возрасте до 40 лет;

- получение второго профессионального образования: 11,8% – в старшей группе и 21,5% – в основной группе;

- продолжение обучения на ступени послевузовского образования: 1,1% и 2,5% в старшей и основной группе соответственно (в основном – главные специалисты и руководители предприятий).

Реализация государственной кадровой политики в отрасли в настоящее время затруднена по ряду известных причин: низкая заработная плата на селе, трудности с решением жилищного вопроса, отсутствие развитой социальной инфраструктуры. Всё это привело к тому, что закрепляемость молодых специалистов с высшим образованием в сельскохозяйственных организациях составляет около 10% (те, кто и ранее проживал в этом селении) [7]. Высокий уровень потребности селян в обновлении профессиональных знаний и совершенствовании навыков (25 и 51,9%) по активной специальности наиболее ярко выражен у молодых жителей села (рис. 9), что фактически является социальным заказом для дальнейшего инновационного развития системы аграрного образования региона.

Качество будущего кадрового потенциала предприятий АПК во многом определяется сегодняшним состоянием системы дошкольного и школьного образования детей, проживающих в сельской местности. В таблице 3 представлены результаты опроса сельских жителей по оценке условий жизни и обучения детей в свете реализации мероприятий приоритетного национального проекта «Образование»:

- Несмотря на то, что единодушно 41,8 / 43% жителей села выбрали вариант ответа «изменений не произошло», 45,6% молодых родителей отмечают позитивные изменения условий жизни для детей за последние 1-2 года (рис. 10).

- При ярко выраженном положительном отношении селян к реализации национального проекта «Образование» (70,9 / 82,3%) (рис. 11) большинство опрошенных считают, что наиболее важным для решения проблем сельских жителей является внедрение современных образовательных технологий (70,9 / 89,9%) (рис. 12).

- Невысокий процент обеспечения жителей сельской местности образова-

тельными организациями, например, детский сад и средняя школа – всего 43,1 / 58,2% (рис. 13), в сочетании с проблемами в работе детских садов (39,2 / 43%) и низким уровнем оснащённости учебного процесса в школе (29,1 / 35,4%) является основной причиной низкого качества подготовки молодёжи на ступени общего образования (рис. 14) и возникновения личных проблем при переходе на ступень профессионального образования.

Углублённый анализ основных направлений национальных проектов показывает, что в основном финансирование направлено на увеличение основных фондов сельхозпредприятий, а проблема ухудшения качества предлагаемого сельскохозяйственного труда осталась без внимания. Намечившиеся положительные изменения в аграрном секторе страны должны быть поддержаны не менее интенсивными мероприятиями, реализуемыми в системе профессионального образования. Сегодня сельскохозяйственному производству требуются качественно новые руководители и специалисты, в совершенстве владеющие организацией и технологией производства, способные работать на государственных предприятиях, в кооперативах, фермерских (крестьянских) хозяйствах и других сельскохозяйственных формированиях.

По мнению автора, наиболее эффективной является организация системы непрерывного сельскохозяйственного образования через создание образовательных комплексов, реализующих образовательные программы разных ступеней и уровней (начального, среднего и высшего профессионального образования), позволяющих обеспечить подготовку, переподготовку и повышение квалификации специалистов АПК. Создание таких комплексов позволит повысить качество профессионального образования всех уровней, увеличить эффективность использования кадрового потенциала преподавателей высшей квалификации, осуществить единство требований в оценке качества знаний студентов, обучающихся по программам различных уровней, оптимизировать использование научно-производственной и учебно-лабораторной базы, обеспечить возможность выбора студентами траектории профессиональной подготовки, отвечающей их возможностям.

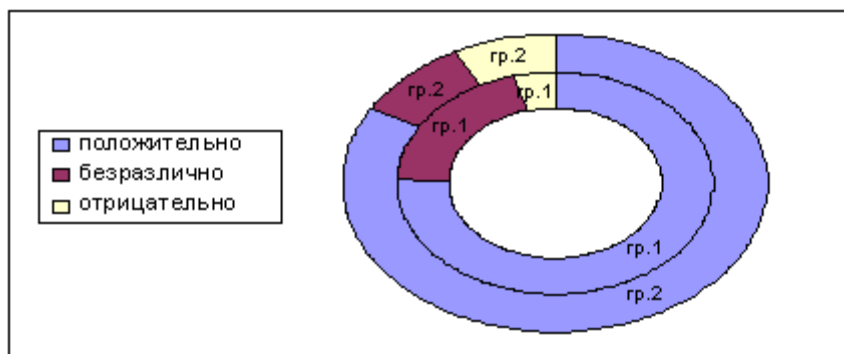


Рисунок 11. Отношение к национальному проекту «Образование»

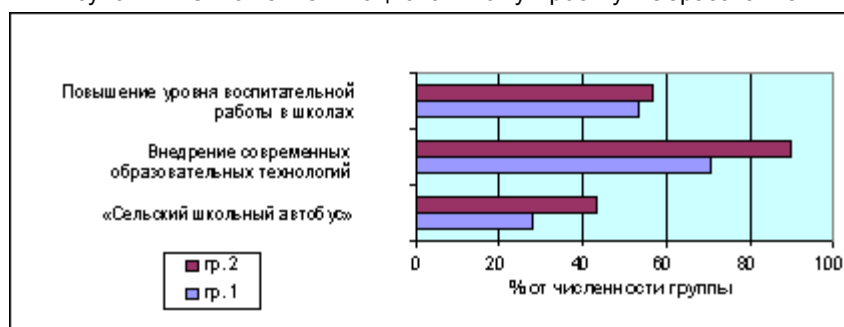


Рисунок 12. Наиболее важные направления национального проекта «Образование»

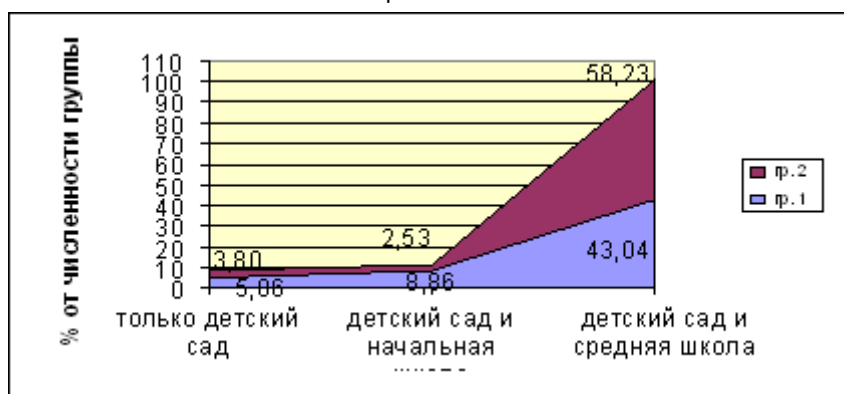


Рисунок 13. Наличие образовательных учреждений на селе

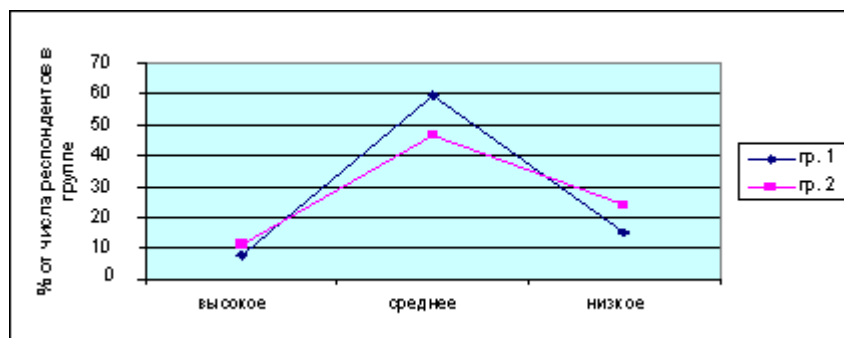


Рисунок 14. Качество подготовки детей в сельской школе

Литература

1. О высшем и послевузовском образовании : федер. закон // Собрание законодательства РФ. 2007. № 7.
2. Семин А. Н. Инновационные и стратегические направления развития АПК: вопросы теории и практики. Екатеринбург : Изд-во Урал.ГСХА, 2006. 960 с.
3. Нещадин А., Горин Н., Тульчинский Г. [и др.]. Социальная политика российских компаний. М. : ТЕИС, 2005. 159 с.
4. Долгушкин Н. К. Трудовой потенциал российского села: состояние и перспективы. М. : Росинформагротех, 2004. 312 с.
5. Долгушкин Н. К. Кадровое обеспечение АПК России: проблемы и решения // Вестник Рос. акад. с.-х. наук. 2003 . № 1. С. 6-7.
6. Обеспечение квалифицированными кадрами организаций АПК Свердловской области на 2008-2015 гг. : отраслевая целевая программа. Екатеринбург : Изд-во Урал.ГСХА, 2007. С. 38.
7. Семин А. Н. Проблемы закрепляемости молодых специалистов в сельскохозяйственных организациях // Аграрный вестник Урала. 2009. № 6. С. 4-6.