

СТАБИЛИЗАЦИЯ ДОХОДОВ СЕЛЬХОЗПРЕДПРИЯТИЙ ЗА СЧЕТ ИЗМЕНЕНИЯ СТРУКТУРЫ ПРОИЗВОДСТВА

Н.В. СТЕПНЫХ,

кандидат экономических наук, заведующий отделом экономики, Курганский НИИ сельского хозяйства

Ключевые слова: доходы, цены, зерно, культуры, структура производства.



641325, Курганская обл.,
Кетовский р-н, с. Садовое;
тел. 8 (35231) 5-73-54

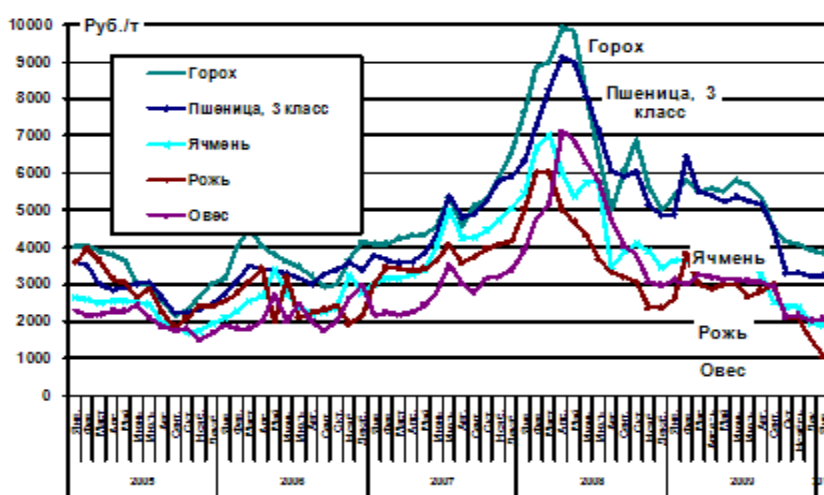


Рис. 1. Динамика цен на зерно по месяцам за 2005-2009 гг.

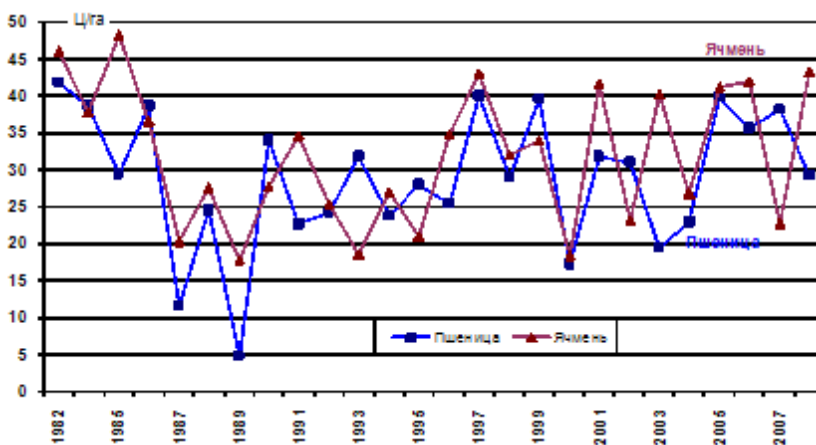


Рис. 2. Изменение урожайности пшеницы и ячменя на Далматовском ГСУ за 1982-2008 г.

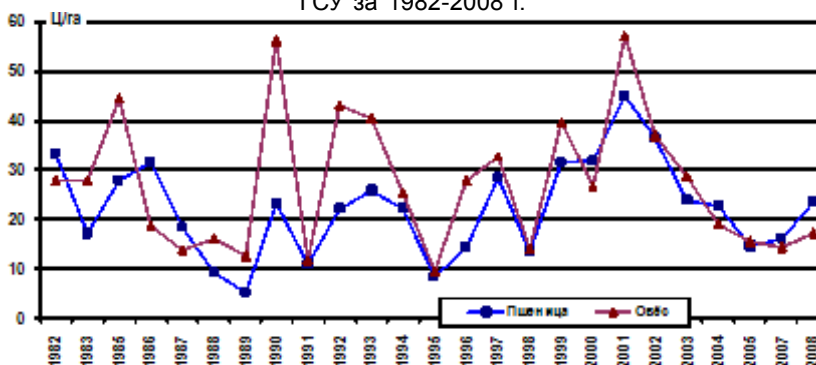


Рис. 3. Изменение урожайности пшеницы и овса на Куртамышском ГСУ за 1982-2008 г.

В современных экономических условиях доходы сельхозпредприятий в большой степени зависят от цен на продукцию и ресурсы. Цены меняются в разной степени, иногда – в противоположном направлении, что ведёт к изменению экономической эффективности выращивания культур и технологий. В Курганской области в структуре зерновых культур пшеница занимает 78%, поэтому доходы сельхозпредприятий в большой степени зависят от цен на эту культуру. К сожалению, после рекордного роста цен на пшеницу в первой половине 2008 г. (до 9000 руб./т) во второй половине 2009 г. цены на зерно упали до 3000 руб./т. Малые объёмы закупочных интервенций государства практически не повлияли на изменение цен, соответственно, упали доходы сельхозпредприятий. Нестабильность доходов ведёт к проблемам в финансировании производственной деятельности, материально-техническом обеспечении, оплате труда, развитии предприятий. С 2010 г. правительство планирует проведение залоговых закупок. Однако, как и при закупочных интервенциях, проблема залоговых интервенций будет упираться в проблему хранения и сбыта зерна, что в ближайшие годы не позволит стабилизировать цены.

В этой ситуации у предприятий возникает желание с целью стабилизации доходов изменить структуру посевных площадей, заменив часть посевов пшеницы другими культурами. В этом случае изменение цен на культуры не должно совпадать между собой; тогда снижение цен на пшеницу будет перекрываться повышением цен на другие культуры. Динамика цен на зерно за 2004-2009 гг. имеет высокое совпадение изменений цен между культурами (рис. 1). При повышении цен на пшеницу одновременно повышаются цены на другие культуры и наоборот, поэтому замена пшеницы другими зерновыми культурами или горохом не повлияет на стабилизацию доходов сельхозпредприятий.

Наряду с изменением цен стабильность доходов зависит от урожайности культур, которая также изменяется по годам, и не всегда в одном направлении. Урожайность зерновых культур и цены изменяются параллельно друг дру-

**Profits, prices, grain, cultures,
pattern of production.**

гу. Коэффициент корреляции между урожайностью яровой пшеницы и ячменя на Далматовском сортоучастке за 1982-2008 гг. составил 0,54 (рис. 2).

Ещё теснее связано изменение урожайности между яровой пшеницей и овсом на Куртамышском сортоучастке за 1982-2008 гг.: коэффициент корреляции – 0,69 (рис. 3). Необходимо отметить, что изменение урожайности яровой пшеницы также в большой степени совпадает с изменением урожайности озимых ржи и пшеницы. Совпадение изменений урожайности зерновых культур, как и цен, не позволяет стабилизировать доходы предприятий за счёт замены пшеницы другими зерновыми культурами. Более того, низкие цены на ячмень и овёс ведут к снижению доходов. Значительно меньше связана урожайность пшеницы с горохом: коэффициент корреляции – 0,21 (рис. 4), но полное совпадение с изменением цен гороха с пшеницей не позволяет выбрать горох в качестве стабилизатора доходов.

Многие предприятия стали обращать внимание на подсолнечник и рапс. По данным отраслевых рейтингов «Клуба 100» (наиболее эффективных сельхозпредприятий России), в 2003-2008 гг. подсолнечник имел наивысшую рентабельность производства – от 72 до 96%, что на 22-32 процентных пункта выше рентабельности производства зерна и в 2-3 раза выше рентабельности выращивания картофеля, овощей и сахарной свёклы (рис. 5).

Цена подсолнечника примерно на 1000 руб. выше цены рапса, но движение цен по этим культурам в основном совпадает. Изменение цен на подсолнечник и рапс по сравнению с зернофуражными и зернобобовыми культурами в меньшей степени совпадает с изменением цены на пшеницу (рис. 6). Урожайность по годам между пшеницей, с одной стороны, и подсолнечником и рапсом, с другой стороны, также не совпадает: коэффициент корреляции – 0,02 (рис. 7). Поэтому выращивание подсолнечника и рапса наряду с пшеницей позволяет в некоторой степени стабилизировать доходы предприятий.

Подсолнечник, имея мощную корневую систему, проникающую на глубину до 3 м, легче переносит засуху и требует больше тепла. Поэтому в годы с прохладной и дождливой погодой выше урожайность зерновых, а в годы с жаркой и сухой погодой выигрывает подсолнечник. Похоже ведёт себя и рапс. В среднем за анализируемый период урожайность подсолнечника на Далматовском сортоучастке составила 14,5 ц/га, а рапса – 16,7 ц/га.

За длительный период суммарная стоимость продукции с гектара посева примерно одинакова как по пшенице, так и по подсолнечнику. В то же время стоимость продукции пшеницы и подсолнечника с одного гектара посева при совмещении цен и урожайности по годам не совпадает: когда стоимость пшеницы

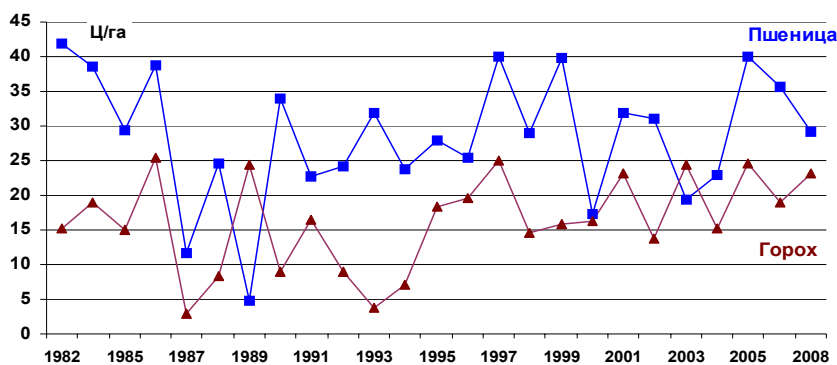


Рис. 4. Изменение урожайности пшеницы и гороха на Далматовском ГСУ за 1982-2008 гг.

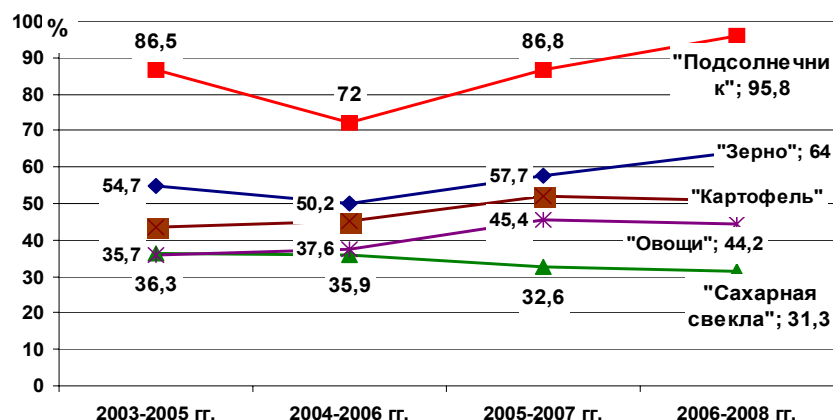


Рис. 5. Рентабельность отраслей растениеводства в отраслевых клубах России, %

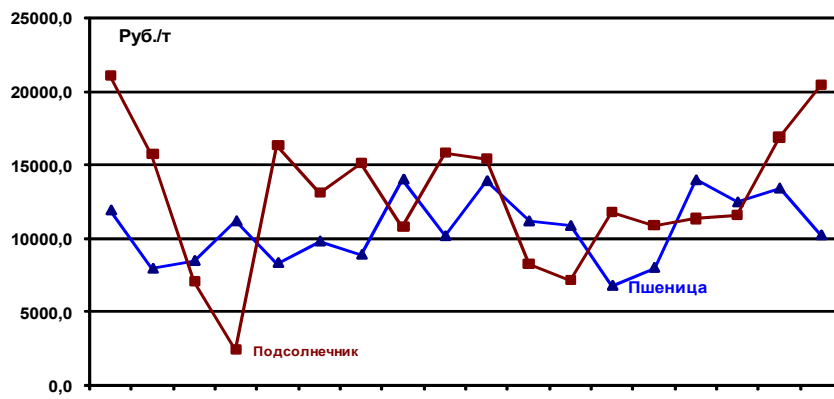


Рис. 6. Изменение цен на пшеницу и подсолнечник в 1994-2009 гг.



Рис. 7. Изменение урожайности пшеницы, подсолнечника и рапса на Далматовском ГСУ за 1990-2008 гг.

увеличивается, подсолнечника – снижается, и наоборот (рис. 8). Если посевы распределить пополам между пшеницей и подсолнечником, то стоимость продукции будет иметь среднее значение, и доход стабилизируется.

Следует также учесть организационные и агротехнические факторы выращивания подсолнечника. В организационном плане подсолнечник позволяет разгрузить уборку, так как он убирается после зерновых культур; снижается потребность в комбайнах. С другой стороны, требуется специальная сеялка для

посева. Подсолнечник и рапс должны обязательно сушиться; нужна сушилка. В агротехнике подсолнечник и рапс, имея стержневые корни, разрыхляют почву, что позволяет снизить интенсивность механических обработок, а вместе с другими агроприёмами – и совсем отказаться от неё. Этот агроприём использует омский фермер В.Д. Шнайдер. В то же время подсолнечник не может возделываться на одном и том же поле ранее чем через 8 лет. Это ограничивает его посевы до 10-15% в структуре пашни, но вместе с рапсом они могут со-

ставлять половину посевов. У В.Д. Шнайдера подсолнечник и рапс занимают две трети посевов, или половину пашни (четверть пашни занимает химический пар) и позволяют стабилизировать доходы предприятия.

Некоторые предприятия пытаются стабилизировать доходы за счёт посевов сои. Действительно, на сою постоянно высокая цена (в последние годы – около 18 тыс. руб. за т). При урожайности 10 ц/га её рентабельность составляет 100%. Однако урожайность сои, по данным Куртамышского сортоучастка за 20 лет, колеблется от 3,5 до 21,2 ц/га, причём колебания совпадают с яровой пшеницей (рис. 9). Для безубыточного производства сои её урожайность должна составлять не менее 5-6 ц/га; это происходит в 60% лет, а в остальное время её урожайность ниже порога рентабельности. Следует также отметить, что по технологии выращивания сои недостаточно исследований и практического опыта, что затрудняет получение необходимой урожайности и повышает риск получения убытков.

С точки зрения стабилизации дохода наибольший интерес представляет сочетание производства зерна с выращиванием свиней (рис. 10).

Изменение цен на пшеницу и мясо свиней, как правило, не совпадает, и поэтому снижение доходов от зерна компенсируется доходами от выращивания свиней. При снижении цен на зерно повышается эффективность выращивания свинины. В 2008 г., когда цена на зерно начала снижаться, а на свиней – повышаться, в Шадринском районе рентабельность от реализации зерна составила 15,7%, а от реализации свиней – 49,8%.

Группировка регионов Российской Федерации по прибыли на гектар сельхозугодий показывает, что большое значение в стабилизации доходов имеют бюджетные субсидии, с увеличением которых повышается производство продукции, прежде всего мяса, и возрастает прибыль на гектар сельхозугодий. Однако доход стабилизируется не только за счёт бюджетных субсидий, но и за счёт увеличения производства мяса, а оно повышается прежде всего за счёт поголовья свиней (табл.).

Одним из ярких примеров влияния роста производства мяса, главным образом, свинины, на увеличение доходов сельхозпредприятий является Белгородская область. Поголовье свиней в области с 2004 по 2007 г. увеличилось с 470,6 до 1132,2 тыс. гол., или в 2,4 раза, соответственно, прибыль в животноводстве возросла с 339 до 3617 млн руб. (в 10,7 раза), общая – с 15 до 2836 руб./га сельхозугодий.

Важность развития животноводства связана ещё и с ограничениями зернового производства. Рост объёмов производства зерна возможен только при увеличении экспорта. Для этого в стране не хватает портов для отгрузки.

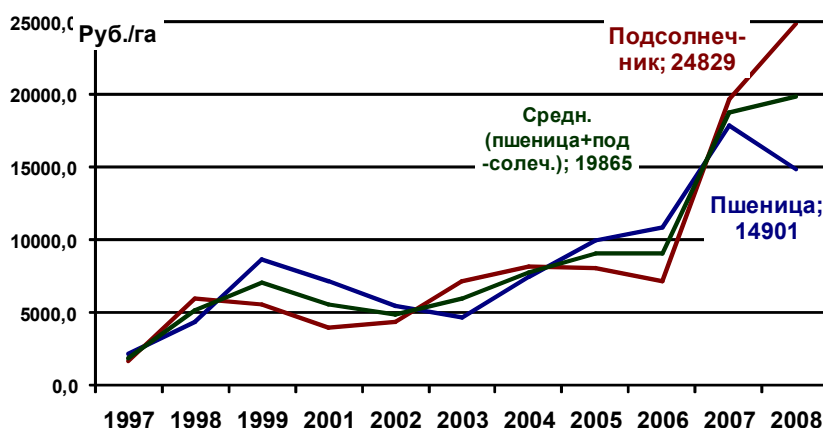


Рис. 8. Стоимость продукции (пшеница, подсолнечник, средняя стоимость пшеницы и подсолнечника) в зависимости от урожайности и цен на пшеницу и подсолнечник

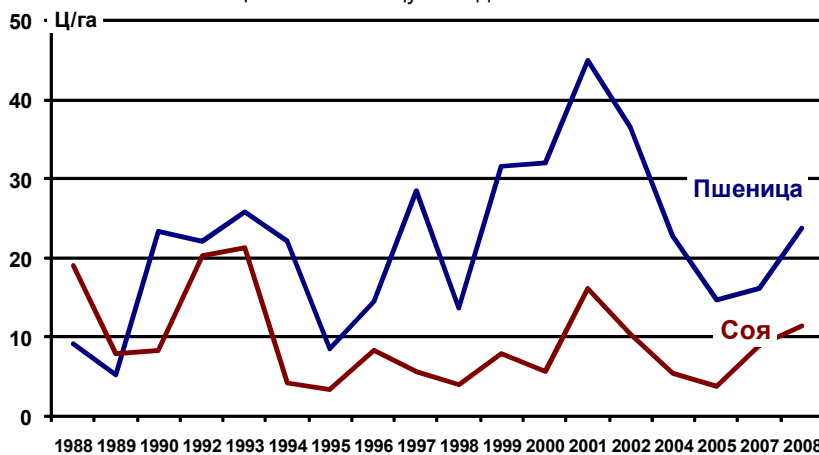


Рис. 9. Изменение урожайности пшеницы и сои на Куртамышском ГСУ за 1988-2008 гг.

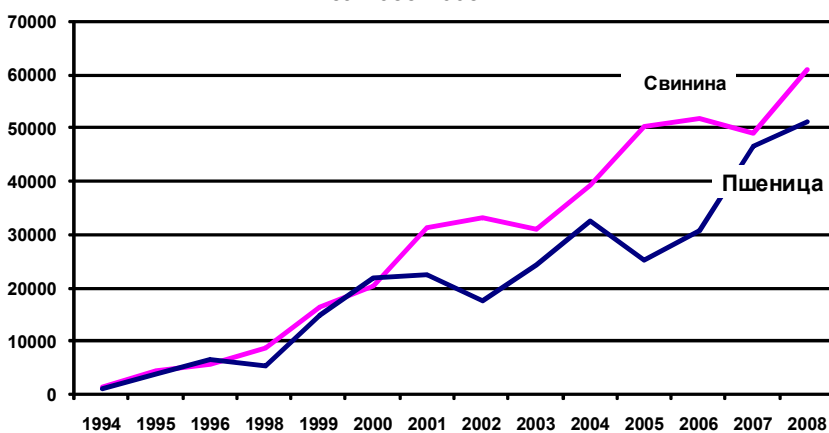


Рис. 10. Изменение цен на пшеницу и свиней в России за 1994-2009 гг.

Кроме того, на Урале и в Сибири реализация зерна на экспорт усложняется высокими тарифами на перевозку. Поэтому в этих регионах развитие зернового производства зависит от развития животноводства, прежде всего свиноводства и птицеводства, которое позволит перерабатывать зерно на месте. По мнению министра сельского хозяйства Российской Федерации Е.Б. Скрынник, надо уйти от такой ситуации, когда в ряде регионов объем производства (зерна) превышает потребление в 2 раза, а излишки идут в интервенционный фонд. Его обслуживание обходится дорого – в 9 млрд руб. в год. Эти средства можно было бы использовать на субсидирование процентной ставки по кредитам на закупку новой техники, дотации на приобретение минеральных удобрений. В этой связи глава аграрного ведомства вновь призвала региональные власти придавать серьезное значение внутреннему потреблению зерна, особенно на развитие животноводства [1].

Таблица
Группировка регионов Российской Федерации по прибыли на гектар сельхозугодий за 2004-2007 гг.*

Группа по прибыли на 1 га с.-х. угодий	Кол-во регионов	Бюджетные субсидии, руб./га с.-х. угодий	Прибыль, руб./га	Производство мяса, руб./га	Поголовье свиней, гол./100 га пашни	Производство молока, л/га с.-х. угодий	Производство яиц, шт./га посевов зерновых	Поголовье КРС, гол./100 га с.-х. угодий	Зерно, ц/га пашни
Более 373 руб./га	18	282	621	63	20	216	1100	13	10,8
От 139 до 372 руб./га	18	182	210	42	12	197	617	13	7,2
Менее 139 руб./га	18	114	69	37	11	135	511	10	5,7

* Источник: данные Госкомстата.

В условиях постоянного изменения цен на продукцию сельского хозяйства изменение структуры производства за счёт уменьшения посевов пшеницы и увеличения подсолнечника, рапса, раз-

вития животноводства, прежде всего – свиноводства, позволит существенно стабилизировать доходы сельхозпредприятий, расширять сельскохозяйственное производство.

Литература

1. URL: <http://www.mcx.ru/news/news/show/3793.htm>.